



**NARODOWY INSTYTUT ZDROWIA
PUBLICZNEGO
PAŃSTWOWY ZAKŁAD HIGIENY**

**Analiza merytoryczna utworzenia
Szpitala Południowego – nowej placówki
lecznictwa stacjonarnego
w mieście stołecznym Warszawie,
w dzielnicy Ursynów**

**Autorzy:
Marek Dmowski
Katarzyna Doniec
Paweł Goryński
Andrzej Koronkiewicz
Krzysztof Kuszewski
Bogdan Wojtyniak**

Warszawa, październik 2008



**NARODOWY INSTYTUT ZDROWIA
PUBLICZNEGO
PAŃSTWOWY ZAKŁAD HIGIENY**

**Analiza merytoryczna utworzenia
Szpitala Południowego – nowej
placówki leczenia stacjonarnego
w mieście stołecznym Warszawie,
w dzielnicy Ursynów**

Warszawa, październik 2008

Praca wykonana w Zakładzie Organizacji i Ekonomiki Ochrony Zdrowia oraz Szpitalnictwa we współpracy z Zakładem Centrum Monitorowania i Analiz Stanu Zdrowia Ludności Narodowego Instytutu Zdrowia Publicznego – Państwowego Zakładu Higieny w Warszawie, z udziałem ekspertów zewnętrznych.

Redaktor:

Dr n. med. Krzysztof Kuszewski

Autorzy:

Marek Dmowski

Mgr Katarzyna Doniec

Dr Paweł Goryński

Dr Andrzej Koronkiewicz

Dr n. med. Krzysztof Kuszewski

Dr Bogdan Wojtyniak

SPIS TREŚCI:

1. Słowo od autorów.
2. Wprowadzenie.
3. Sytuacja demograficzna i hospitalizacja mieszkańców dzielnicy Ursynów m.st. Warszawy.
4. Dane dotyczące hospitalizacji mieszkańców Ursynowa i powiatu piaseczyńskiego, a także południowego Mokotowa i Wilanowa.
5. Oszacowanie potrzeb zdrowotnych mieszkańców omawianego terenu z uwzględnieniem konsultacji specjalistycznych.
6. Opracowanie dotyczące ilości i struktury łóżek szpitalnych „Szpitala Południowego”.
7. Wybrane przykłady zabezpieczenia potrzeb dotyczących hospitalizacji w Białymstoku, Bydgoszczy, Lublinie oraz w Sittard w Holandii.
8. Podsumowanie i wnioski.
9. Załączniki.

1. SŁOWO OD AUTORÓW

Problem równości w zdrowiu i równości w dostępie do świadczeń zdrowotnych podnoszony jest zarówno w deklaracjach międzynarodowych, na przykład Światowej Organizacji Zdrowia, a także we wszystkich dokumentach krajowych poczynając od Konstytucji RP i Narodowego Programu Zdrowia, poprzez deklarację polityków. Rzeczywistość, przeczy tym hasłom. Dotyczy to nie tylko peryferyjnych obszarów kraju ale również stolicy. Przykładem jest ponad 300 – tysięczna społeczność dzielnicy Ursynów, powiatu piaseczyńskiego, Konstancina i Wilanowa, a więc dynamicznie rozbudowująca się południowa część wielkiej Warszawy, która nie posiada zaplecza szpitalnego. Od kilkunastu lat trwały dyskusje i przygotowania do budowy szpitala południowego, który gwarantowałby dostępność do świadczeń szpitalnych dla omawianej populacji. Ostateczna decyzja dotycząca budowy szpitala południowego, poparta teoretyczną analizą, godna jest uznania.

Przed zespołem autorskim postawiono zadanie analizy potrzeb w zakresie hospitalizacji oraz przygotowanie założeń teoretycznych dla przyszłego szpitala. Użycie naukowych narzędzi pozwoliło odrzucić pewne mity dotyczące zarówno Ursynowa jak i pozostałych terenów ciężących ku szpitalnej bazie Warszawy. Warto zauważyć, że na południe od Warszawy najbliższe szpitale znajdują się w Grójcu i Koźienicach, więc idea budowy szpitala wydaje się bezdyskusyjna. Pozostaje pytanie jaki ma być to szpital lub szpitale? Na to pytanie ma odpowiedzieć przygotowane przez nas opracowanie. Prezentuje ono możliwości wariantowe, pozwalające wybrać rozwiązanie optymalne.

Podstawową sprawą przy wyborze jest decyzja czy budujemy szpital miejski dla Ursynowa, czy też mamy perspektywę 20 - 30 lat i wizję rozbudowanej na południe Warszawy, a więc tak jak brzmi tytuł naszego opracowania. Nie chodzi tu wyłącznie o środki na budowę ale o współpracę pomiędzy samorządami w imię zagwarantowania warunków do realizacji potrzeb zdrowotnych populacji.

2. WPROWADZENIE

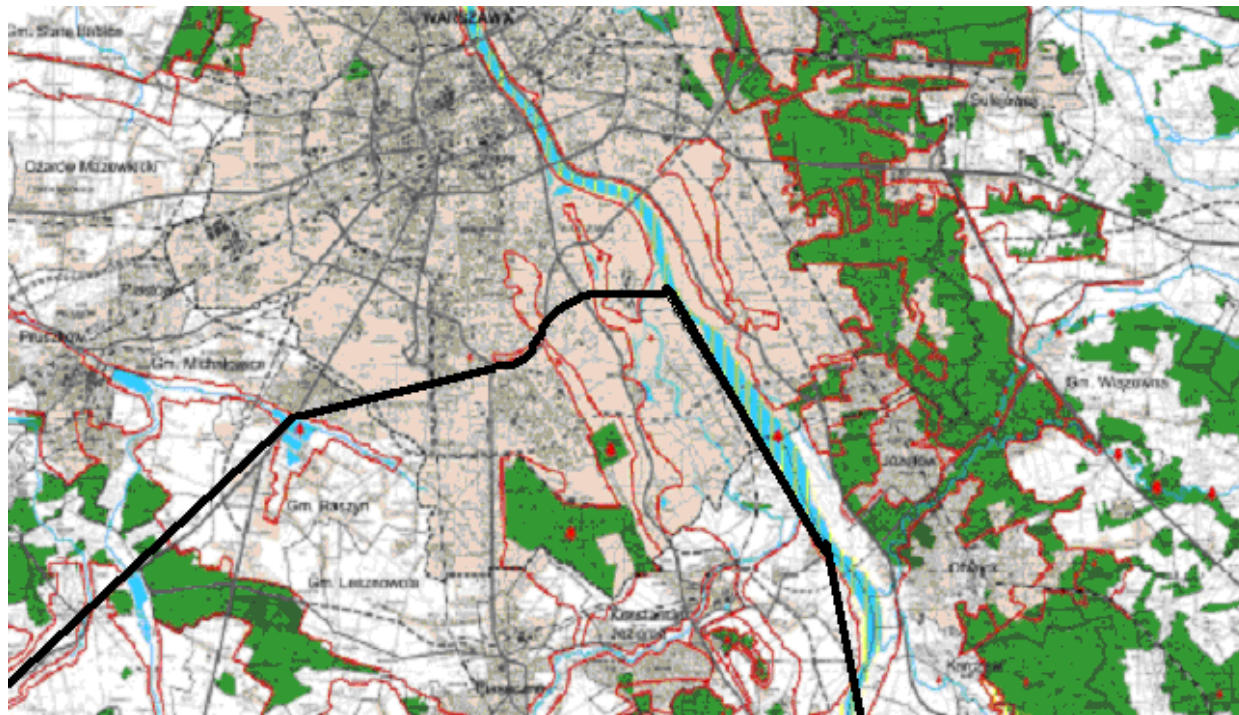
Rozpoczynając analizę szuka się zwykle punktów odniesienia, norm, przykładów z kraju czy ze świata. W tym przypadku najbliższym było autorom do przygotowanego przez nich opracowania dotyczącego założeń do utworzenia sieci szpitali w Polsce, zleconego przed dwoma laty przez Ministra Zdrowia. Przyjęto wtedy, że **ogólna liczba łóżek szpitalnych przypadająca na 10 000 ludności powinna być zbliżona do 35**. Należy zdać sobie sprawę o jakich łóżkach mówimy, czy o podstawowych specjalnościach w tradycyjnym, sprawdzonym układzie, czy też o szpitalu bez oddziałów, składającym się z łóżek o różnym stopniu intensywności opieki medycznej. Autorzy opowiadają się za **systemem tradycyjnym**, gdyż wydaje się on znacznie bardziej przyjazny dla pacjenta.

Następnym problemem jest bliskość, szpitali wysokospecjalistycznych takich jak Centrum Onkologii, Instytutu Hematologii, Instytutu Psychiatrii i Neurologii oraz szpitala Ministerstwa Spraw Wewnętrznych, mającego swoją filię w Piasecznie, czy szpitali Uniwersytetu Medycznego, które niewątpliwie realizują i będą to czynić nadal, potrzeby zdrowotne wybranych, często wąskich specjalności. Oznacza to, **możliwość zmniejszenia wymienionego wyżej ogólnego wskaźnika łóżek np. o 25% czyli o 8-10 łóżek co daje w rezultacie 25 łóżek na 10 000 mieszkańców**.

Opracowanie to zostało poprzedzone wizją lokalną i spotkaniami z dyrekcjami placówek medycznych działającymi na omawianym terenie. Do udziału zaproszono również władze Piaseczna. Efektem pracy w terenie jest przekonanie: aby planowany szpital spełniał przez kilkadziesiąt lat swoje zadanie, musi uwzględniać dynamikę rozwoju populacji, odległości, rzeczywistą możliwość dojazdu, południową obwodnicę Warszawy jako potencjalne źródło chorych urazowych i istniejącą infrastrukturę medyczną, która jest zróżnicowana poza samym Ursynowem.

Opracowanie wykazało też bardzo wyraźne **różnice demograficzne i epidemiologiczne** pomiędzy samym Ursynowem, a pozostałymi terenami. Wynikają z tego różnice

potrzeb zdrowotnych w stosunku do ”starej Warszawy” i odmienne prognozy na najbliższe i dalsze lata.



Mapa południowej części Warszawy, dla której planuje się „Szpital Południowy”.

3. SYTUACJA DEMOGRAFICZNA I HOSPITALIZACJA MIESZKAŃCÓW URSYNOWA, WILANOWA I POWIATU PIASECZNO

Jak wskazują dane statyczne, mieszkańcy południowej części Warszawy z dzielnic Ursynowa i Wilanowa, a także mieszkańcy sąsiadującego z Warszawą powiatu Piaseczno korzystają w znacznym zakresie ze stacjonarnej opieki zdrowotnej na obszarze całej Warszawy. Postulat budowy odrębnego szpitala dla tych obszarów jest podnoszony od kilku lat w gronie fachowców i podchwytywany przez media

Dzielnica Wilanów jest dynamicznie rozwijającą się częścią Warszawy i choć obecnie gęstość zaludnienia wynosi tam 428 osób na km² (w powiecie piaseczyńskim – 237 na km²), a w całej Warszawie 3292 osób na km² to postępujące budownictwo i napływ ludności może zmienić szybko obecną sytuację .

W 2006 r. oddano w Wilanowie 77,5 mieszkań na 1000 ludności, gdzie w całej Warszawie było to 8 mieszkań na 1000 ludności, natomiast nieco więcej na Ursynowie 13,3 mieszkań na 1000 ludności. Wpływa to oczywiście na saldo migracji które, w 2006 roku wynosiło 60,9 osób na 1000 mieszkańców, podczas gdy w całej Warszawie 4,84, a na Ursynowie 7,97 osób na 1000 mieszkańców. Dynamika urodzeń na Wilanowie sprawia, że w 2006 roku przyrost naturalny wyniósł tu 5,31 na 1000 ludności (Ursynów 6,49), podczas gdy w całej Warszawie przyrost był ujemny 0,57 na 1000 ludności.

Wszystko to wskazuje, że mimo bliskości szpitali warszawskich narastać będą potrzeby skłaniające do podjęcia decyzji o budowie tzw. „Szpitala Południowego”. Dodatkowym argumentem jest brak wystarczającej opieki stacjonarnej dla mieszkańców powiatu Piaseczno liczącego ponad 150 tysięcy ludności, która ma do dyspozycji niewielki szpital w samym Piasecznie a mogłaby w przyszłości korzystać ze „Szpitala Południowego” .

Sytuacja demograficzna i wybrane problemy zdrowotne dzielnicy Ursynów, Wilanów i Powiatu Piaseczyńskiego.

Ludność.

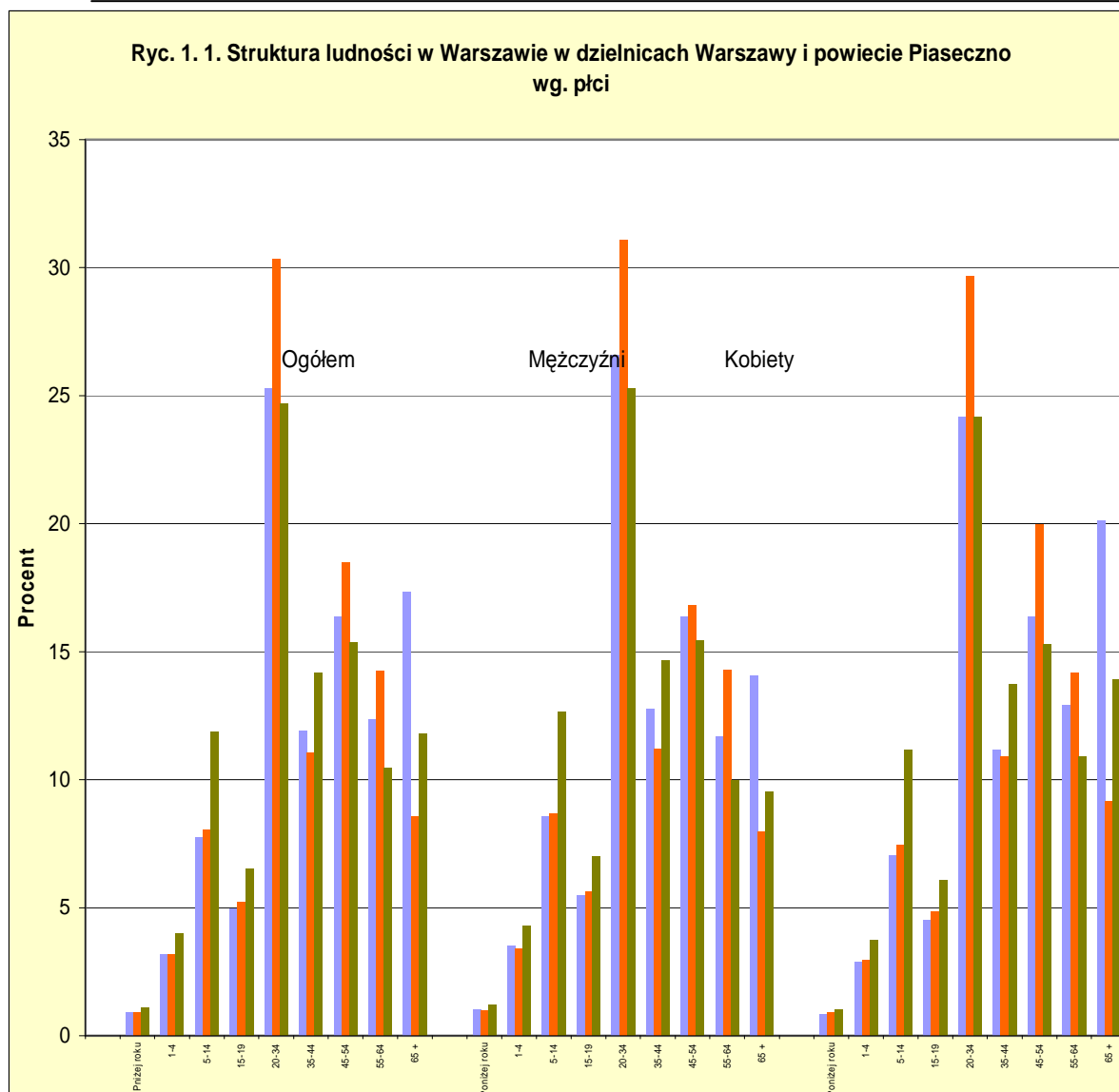
Liczba ludności zamieszkałej na terenach, które byłyby w bezpośrednim zasięgu planowanego szpitala południowego wynosiła w 2006 roku 302 tys. z czego połowa na terenie Warszawskich dzielnic Ursynowa i Wilanowa, a pozostała część w powiecie piaseczyńskim.

Struktura wieku (tab. 1.1, ryc. 1.1) ludności w powiecie piaseczyńskim różni się od struktury ludności Warszawy w podobny sposób jak ludność Ursynowa i Wilanowa. Tereny te charakteryzują się większym udziałem osób w grupie wieku 0-34 lat (o ok. 6 %) niż ma to miejsce w strukturze całej Warszawy. Natomiast udział osób starszych powyżej 34 roku życia jest niższy o 6 %. Szczególnie duża różnica dotyczy najstarszych (powyżej 65 roku życia), których w analizowanych dzielnicach Warszawy jest ogółem o 8% mniej niż w całej Warszawie (kobiet aż o 11%). W powiecie piaseczyńskim jest o 5% mniej osób powyżej 65 roku życia niż w Warszawie.

Tab. 1.1. Struktura wieku mieszkańców Polski, Ursynowa i Wilanowa oraz powiatu Piaseczyńskiego w 2006 r wg płci.

Wiek	Warszawa	Ursynów Wilanów	Powiat Piaseczno	Warszawa	Ursynów Wilanów	Powiat Piaseczno
	Liczebności			Odsetki		
Ogółem						
Poniżej roku	15415	1474	1593	0,9	0,9	1,1
1-4	53529	5019	5751	3,2	3,2	4,0
5-14	130695	12690	17071	7,7	8,0	11,9
15-19	83670	8243	9362	5,0	5,2	6,5
20-34	426864	47971	35487	25,3	30,3	24,7
35-44	201082	17461	20352	11,9	11,0	14,2
45-54	276339	29242	22087	16,4	18,5	15,4
55-64	208539	22511	15007	12,3	14,2	10,4
65 +	292543	13573	16954	17,3	8,6	11,8
Razem	1688676	158184	143664	100,0	100,0	100,0

Mężczyźni						
Poniżej roku	7834	732	823	1,0	1,0	1,2
1-4	27292	2548	2971	3,5	3,4	4,3
5-14	66630	6488	8745	8,6	8,7	12,6
15-19	42614	4202	4839	5,5	5,6	7,0
20-34	206593	23246	17481	26,6	31,1	25,3
35-44	99273	8373	10136	12,8	11,2	14,7
45-54	127173	12591	10684	16,4	16,8	15,5
55-64	90993	10683	6887	11,7	14,3	10,0
65 +	109200	5949	6579	14,0	8,0	9,5
Razem	777602	74812	69145	100,0	100,0	100,0
Kobiety						
Poniżej roku	7581	742	770	0,8	0,9	1,0
1-4	26237	2471	2780	2,9	3,0	3,7
5-14	64065	6202	8326	7,0	7,4	11,2
15-19	41056	4041	4523	4,5	4,8	6,1
20-34	220271	24725	18006	24,2	29,7	24,2
35-44	101809	9088	10216	11,2	10,9	13,7
45-54	149166	16651	11403	16,4	20,0	15,3
55-64	117546	11828	8120	12,9	14,2	10,9
65 +	183343	7624	10375	20,1	9,1	13,9
Razem	911074	83372	74519	100,0	100,0	100,0



Urodzenia.

Liczba urodzeń w dzielnicach Warszawy: Ursynowa, Wilanowa, a także w powiecie Piaseczno w 2006 r. wynosiła 1668 i 1667 (tab. 1.2). W przeliczeniu na 1000 ludności zamieszkującej na tych terenach było to prawie 12 i 10 dzieci. Jak widać jest to współczynnik nieco wyższy niż w całej Warszawie, a także wyższy niż ogółem w Polsce gdzie jest to 9,9 dzieci na 1000 ludności.

Trend urodzeń w powiecie piaseczyńskim, a także na Ursynowie, a w szczególności na Wilanowie, co zaznaczono we wstępie, wskazuje na wzrastające nieco bardziej niż w całej Warszawie potrzeby w zakresie opieki

ginekologiczno – położniczej i pediatrycznej, co może być zrealizowane właśnie poprzez budowę nowego szpitala w tej części Warszawy.

Tab. 1. 2. Urodzenia w Polsce oraz dzielnicach Warszawy: Ursynów i Wilanów oraz w powiecie Piaseczyńskim - liczebności i współczynniki.

Lata	Warszawa	Ursynów Wilanów	Powiat Piaseczno	Warszawa	Ursynów Wilanów	Powiat Piaseczno
	Liczebności			Współczynniki na 1000 ludności		
1999	11407	671	978	6,7	4,7	8,37
2000	11635	759	1062	6,9	5,3	8,93
2001	11587	865	1067	6,9	5,9	8,82
2002	12109	1034	1051	7,2	6,9	8,48
2003	12731	1030	1222	7,5	6,8	8,51
2006	16403	1668	1667	9,64	10,4	11,60

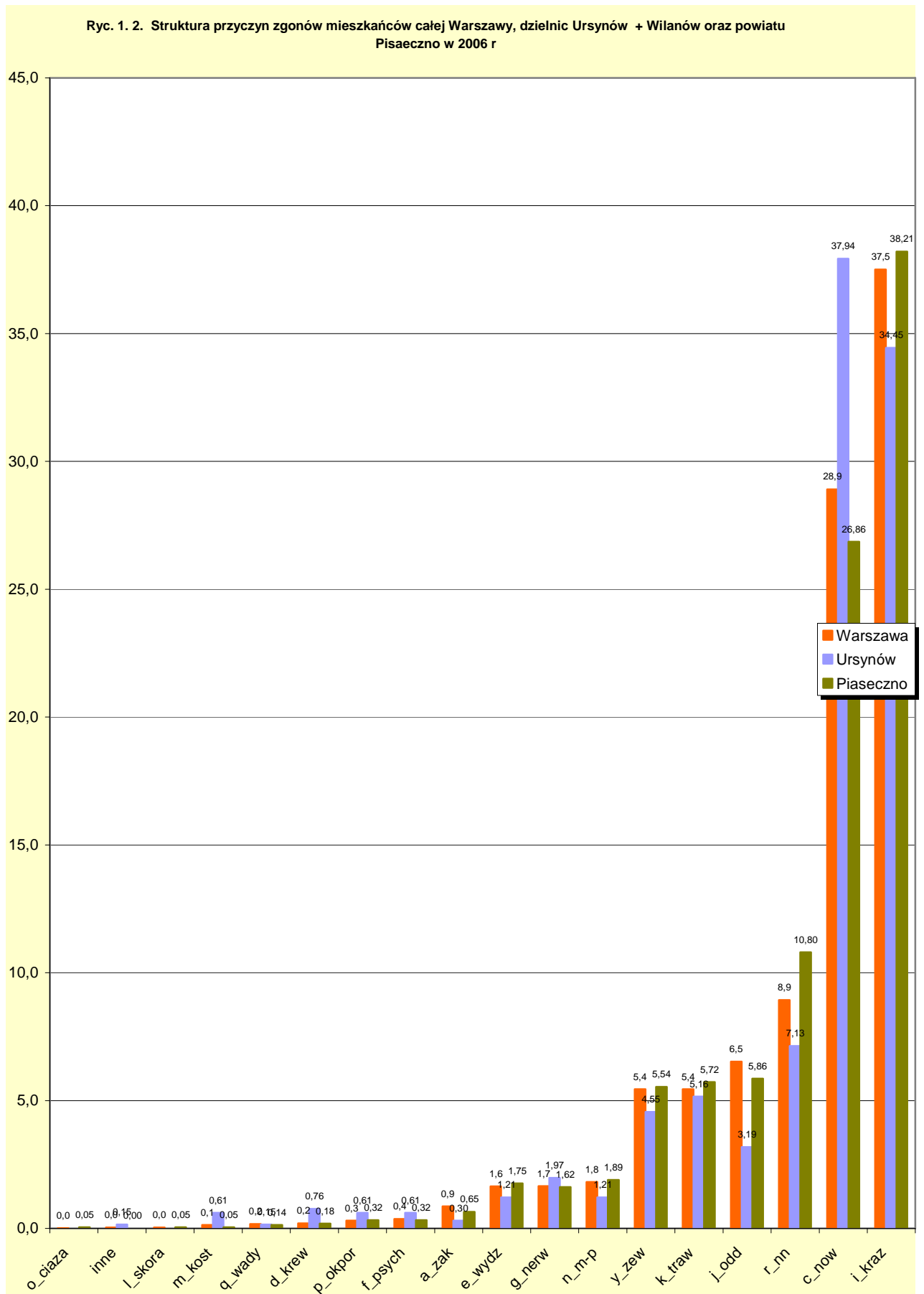
Umieralność.

Ogółem na terenie Ursynowa i Wilanowa w roku 2006 stwierdzono 658 zgonów, a w powiecie piaseczyńskim 2167 zgonów. Współczynniki rzeczywiste wynosiły odpowiednio 416 i 1500 na 100 tys. ludności, a w całej Warszawie 1020 na 100 tys. ludności. Potwierdza to uprzywilejowaną sytuację Ursynowa odnotowaną w analizach prowadzonych wcześniej przez Narodowym Instytucie Zdrowia Publicznego – Państwowego Zakładu Higieny¹.

Struktura zgonów na terenach porównywanych przedstawiona została na ryc. 1.2, jak widać w zakresie głównych przyczyn zgonów porównywane tereny nie różnią się ich kolejnością głównych przyczyn (choroby układu krążenia, nowotwory i przyczyny zewnętrzne) jednak na Ursynowie zgony z powodu chorób układu krążenia mają nieco mniejszy udział w strukturze niż to ma miejsce w całej Warszawie (o 4%).

Natomiast na Ursynowie udział zgonów z powodu nowotworów jest o prawie 8% wyższy niż w całej Warszawie.

¹ Raport o Stanie zdrowia mieszkańców Warszawy:
http://zdrowa.warszawa.pl/pliki/bpz/2006/raport_o_stanie_zdrowia.pdf



4. DANE DOTYCZĄCE HOSPITALIZACJI MIESZKAŃCÓW URSYNOWA, POWIATU PIASECZYŃSKIEGO ORAZ POŁUDNIOWEGO MOKOTOWA I WILANOWA

Dane o hospitalizowanych przypadkach są zbierane w ramach Ogólnopolskiego Badania Chorobowości Szpitalnej Ogólnej, a ich przetwarzanie i analiza prowadzone są w NIZP – PZH. Podstawowym dokumentem systemu jest karta statystyczna Mz/Szp-11. Do 1999 r. włącznie, badaniem objęta była 10% losowa próba osób leczonych, wypisanych lub zmarłych we wszystkich szpitalach publicznych i niepublicznych², z wyjątkiem leczonych w szpitalach lub na oddziałach psychiatrycznych, którzy są objęci odrębnym badaniem.

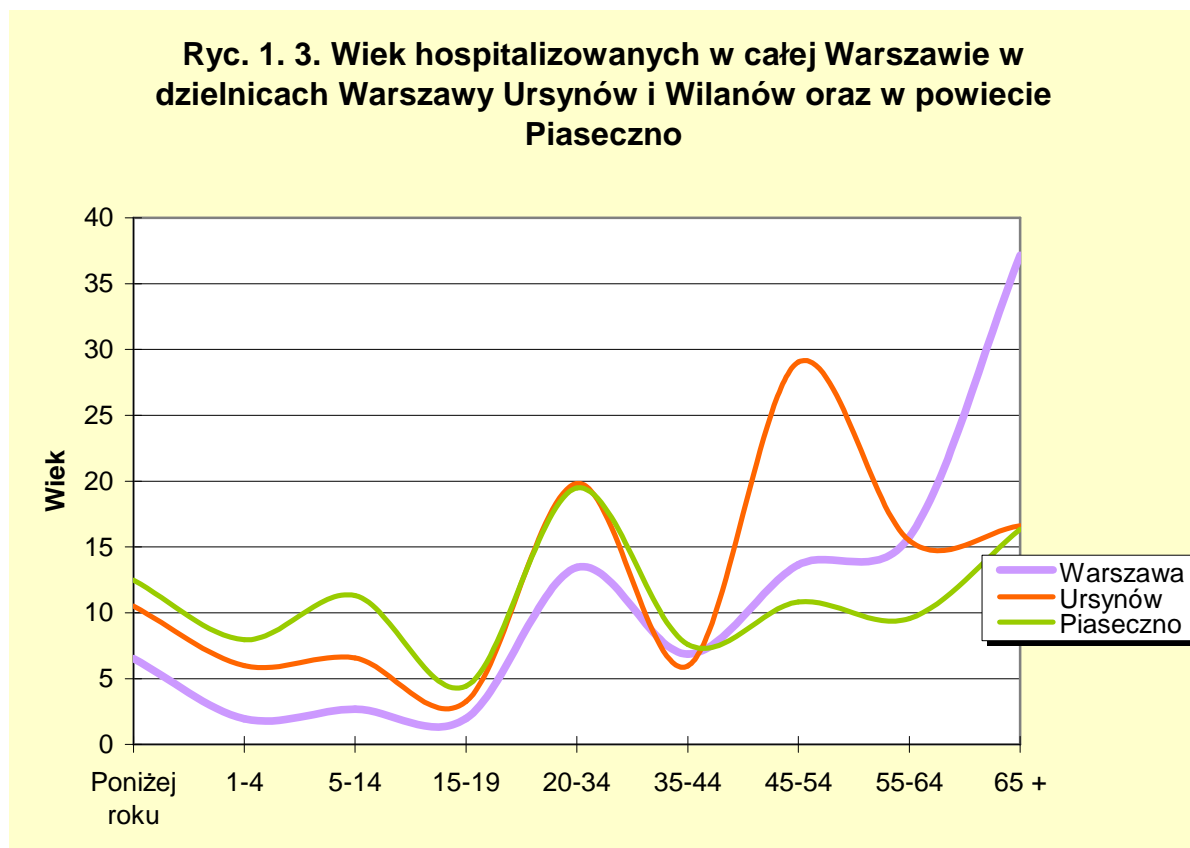
Od 2000 r. badanie chorobowości hospitalizowanej ma charakter pełny i obejmuje wszystkich pacjentów leczonych w szpitalach. Jest to zmiana niezwykle istotna z punktu widzenia monitorowania zdrowia ludności.

Ogólnie w dzielnicach: Ursynów i Wilanów w 2006r. hospitalizowano 15061 mieszkańców tych dzielnic, a w powiecie Piaseczno 11771 osób. W przeliczeniu na liczbę ludności stanowi to na Ursynowie 708 osób na 10 tys. mieszkańców. Trzeba stwierdzić, że jest to nieco mniej niż w całej Warszawie gdyż odpowiedni współczynnik dla stolicy ogółem w 2006 r. wynosił 729 osób na 10 tys. mieszkańców. Natomiast ludność w powiecie Piaseczno była hospitalizowana nieco częściej i współczynnik hospitalizacji wynosił tu 819 osób na 10 tys. mieszkańców. Struktura wieku hospitalizowanych została przedstawiona na ryc. 1.3.

Jak widać zarówno w dzielnicach Warszawy jak i w powiecie piaseczyńskim hospitalizowano więcej niż w całej Polsce dzieci i młodzieży do 14 roku życia oraz młodzieży w wieku 20 – 34 lat. Natomiast średnio w Warszawie hospitalizuje się więcej osób powyżej 65 roku życia. Średni wiek hospitalizowanych pacjentów w Warszawie wynosił 51,2 roku, a w dzielnicach

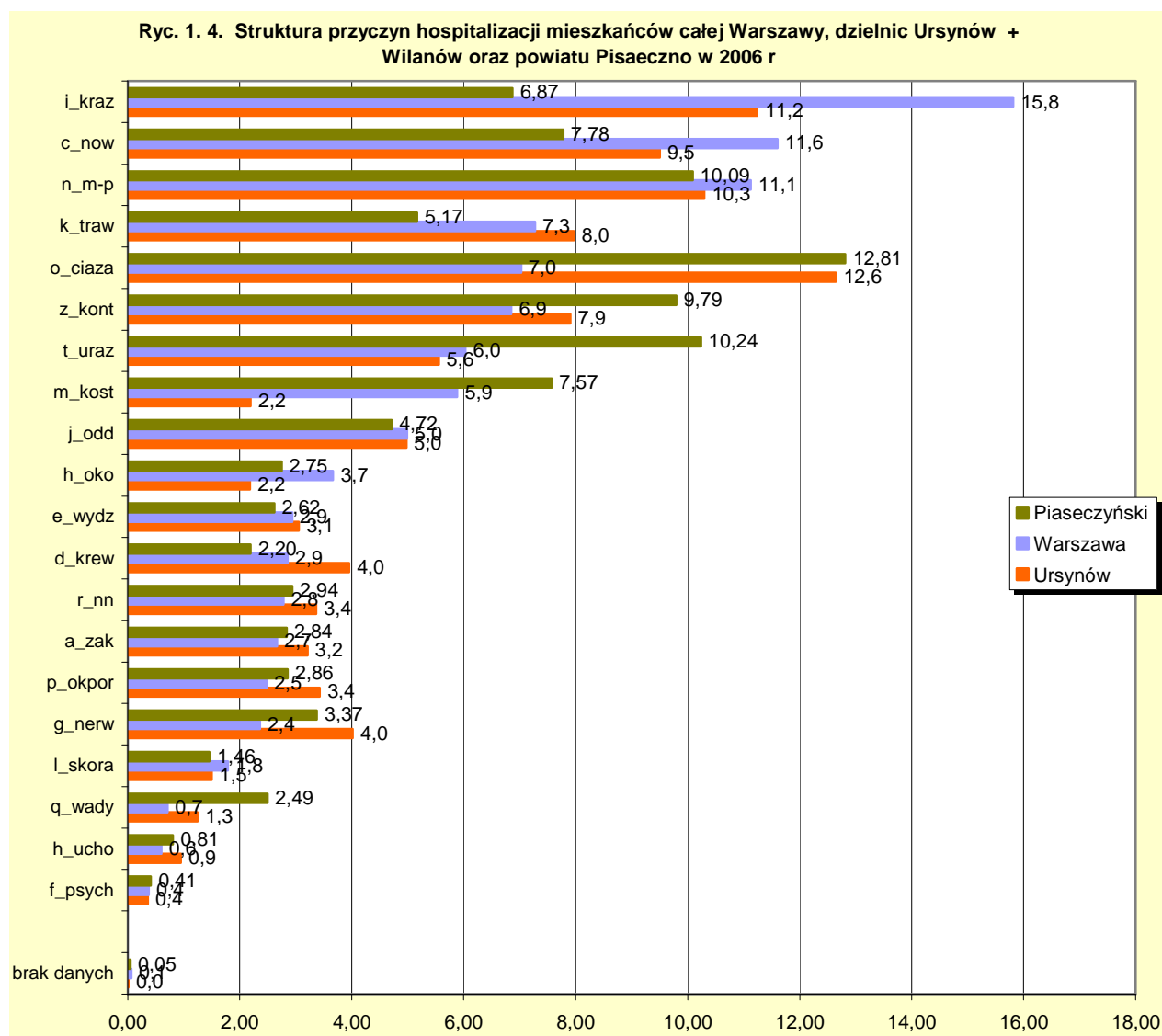
² Z wyjątkiem resortowych MSWiA oraz Min. Obrony Narodowej

warszawskich Ursynów i Wilanów 37,6 lat. jeszcze młodsi byli pacjenci z powiatu piaseczyńskiego 33,7 lat.



Struktura hospitalizowanych została przedstawiona na ryc. 1.4. Jak widać najczęstszą przyczyną pobytu w szpitalach w całej Warszawie były w 2006 r. choroby układu krążenia (15,8%) natomiast w powiecie Piaseczno i na Ursynowie i Wilanowie problemy dotyczące ciąży i porodu (ok. 13%). Drugą hospitalizowaną w Warszawie przyczynę stanowią nowotwory (11,6%), na Ursynowie jest to 9,5%, a w powiecie Piaseczno 7,8%. Urazy stanowią w powiecie Piaseczno 10% hospitalizacji³, a w omawianych dzielnicach warszawskich i całej Warszawie jedynie połowę tej wartości. Choroby układu trawiennego stanowią podobny odsetek hospitalizowanych w Warszawie ogółem (7%) na Ursynowie nieco więcej (8%), a w powiecie Piaseczyńskim jeszcze mniej (5%). Choroby układu moczowo – płciowego stanowiły zbliżony odsetek na wszystkich porównywanych obszarach

(ok. 10%-11% hospitalizowanych). Podobny odsetek hospitalizacji na porównywanych obszarach stanowiły pobyty w szpitalu z powodu chorób układu oddechowego (ok. 5%). Ogólnie stwierdzić można, że różnice struktury hospitalizacji w Warszawie ogółem w porównaniu z Ursynowem, Wilanowem i powiatem Piaseczno wynikają głównie z różnic w strukturze wieku na tych obszarach. Widać to zwłaszcza w odsetku hospitalizacji z powodu ciąży porodu i połogu oraz chorób układu krążenia.



³ Szczegółowa analiza wskazuje, że leczeni są oni w tych przypadkach na terenie powiatu a nie w Warszawie

Oddziały szpitalne na których hospitalizowano mieszkańców Ursynowa i Wilanowa.

Mieszkańcy Ursynowa i Wilanowa leczyli się najczęściej na oddziałach: położniczym i wewnętrznym (tab.1.3), ginekologicznym i chirurgii ogólnej. Wraz z oddziałami: neonatologicznym neurologicznym i urazowo – ortopedycznym, stanowią razem 50% wszystkich hospitalizacji. Następne 29 oddziałów obejmuje razem z wymienionymi wyżej siedmioma, 92% hospitalizowanych. Nieco inaczej przedstawia się kolejność hospitalizowanych w strukturze hospitalizacji na oddziałach w całej Warszawie. Najczęściej przebywają pacjenci na oddziałach chorób wewnętrznych i chirurgii ogólnej, kardiologicznym i położniczym (odpowiednio 11%, 7% i 6%). Następnie na chirurgii urazowej i neonatologicznym (5%, 4%, 4%). Wraz z oddziałem urologicznym okulistycznym i pulmonologicznym obejmują one 51% hospitalizowanych według oddziałów w Warszawie w 2006 r.

Mieszkańcy powiatu Piaseczno hospitalizowani byli najczęściej na oddziałach: położniczym, chirurgii urazowo – ortopedycznej, ginekologiczno – położniczym, neonatologicznym i chirurgii ogólnej (tab.1.3.). Z zestawienia widać, że podobnie jak w przypadku mieszkańców Warszawy, pobyty w szpitalu dotyczyły w znacznym stopniu problemów ciąży i porodu oraz problemów pediatrycznych. Więcej niż w przypadku mieszkańców dzielnic Warszawy, mieszkańcy powiatu piaseczyńskiego przebywali na oddziałach chirurgii urazowo – ortopedycznej.

Tab. 1. 3. Oddziały, w których leczyli się mieszkańcy Ursynowa i Wilanowa w szpitalach warszawskich i poza województwem mazowieckim.

Lp.	N	%	% kum	Nazwa oddziału
1	1227	10,96	10,96	Oddział położniczy
2	1155	10,31	21,27	Oddział chorób wewnętrznych
3	973	8,69	29,96	Oddział ginekologiczno - położniczy
4	776	6,93	36,89	Oddział chirurgiczny ogólny
5	633	5,65	42,54	Oddział neonatologiczny
6	605	5,40	47,95	Oddział neurologiczny

7	343	3,06	51,01	Oddział chirurgii urazowo – ortopedycznej
8	336	3,00	54,01	Oddział hematologiczny dla dzieci
9	309	2,76	56,77	Oddział urologiczny
10	266	2,38	59,14	Oddział kardiologiczny
11	247	2,21	61,35	Oddział intensywnego nadzoru kardiologicznego
12	241	2,15	63,50	Oddział pulmonologii
13	240	2,14	65,65	Oddział otolaryngologiczny
14	230	2,05	67,70	Oddział endokrynologiczny dziecięcy
15	220	1,96	69,66	Oddział ginekologiczny
16	199	1,78	71,44	Oddział okulistyczny
17	195	1,74	73,18	Oddział chirurgiczny dla dzieci
18	193	1,72	74,91	Oddział nowotworów krwi
19	186	1,66	76,57	Oddział chorób zakaźnych
20	179	1,60	78,17	Oddział nefrologiczny dla dzieci
21	174	1,55	79,72	Oddział patologii ciąży
22	152	1,36	81,08	Szpitalny Oddział Ratunkowy
23	148	1,32	82,40	Oddział hematologiczny
24	136	1,21	83,61	Oddział niemowlęcy
25	132	1,18	84,79	Oddział pediatriczny
26	126	1,13	85,92	Oddział endokrynologiczny
27	100	0,89	86,81	Oddział kardiologiczny dla dzieci
28	98	0,88	87,69	Oddział onkologiczny
29	94	0,84	88,52	Oddział otolaryngologiczny dla dzieci
30	85	0,76	89,28	Oddział chirurgii plastycznej
31	78	0,70	89,98	Oddział położniczy „rooming – in”
32	77	0,69	90,67	Oddział chirurgii szczękowo - twarzowej
33	67	0,60	91,27	Oddział chirurgii klatki piersiowej
34	59	0,53	91,79	Oddział anestezjologii i intensywnej terapii
35	43	0,38	92,18	Oddział gastroenterologiczny
36	31	0,28	92,45	Oddział rehabilitacji narządu ruchu
37	845	7,55	100,00	Inne
Razem	11198	100,00		

Szpitala, w których leczyli się mieszkańcy Ursynowa, Wilanowa i powiatu Piaseczno.

Mieszkańcy dzielnic Warszawy: Ursynowa i Wilanowa hospitalizowani byli w 128 szpitalach ale w zasadzie 93% hospitalizacji skupiało się w 2006 roku w 16 szpitalach warszawskich przedstawionych w tab. 1.5. Analiza danych retrospektywnych z lat 2003 – 2005 wskazuje, że w poprzednich latach były to te same wymienione w powyższej tabeli szpitale.

Jedynie 2% osób w 2006 roku hospitalizowanych było poza województwem mazowieckim, podobne odsetki obserwowano także w latach 2003 – 2005. Na pierwszym miejscu znalazł się Szpital im. Orłowskiego reprezentujący wszystkie w zasadzie specjalności, w którym leczono prawie 17% mieszkańców omawianych dzielnic. Na następnych trzech miejscach znalazły się szpitale związane z problemami pediatrycznymi i ginekologiczno – położniczymi. Te szpitale stanowią ponad 30% hospitalizowanych, a razem z pierwszym wymienionym jest to 50% hospitalizacji. Pozostałe szpitale to wysokospecjalistyczne jednostki Warszawskiego Uniwersytetu Medycznego i instytuty resortowe, przeciętne ogólne szpitale reprezentują na tej liście między innymi: Szpital Czerniakowski i Szpital „na Solcu”. Generalnie można stwierdzić, że potrzeby hospitalizacji mieszkańców omawianych dzielnic ukierunkowane są w znacznym stopniu, obok medycyny wewnętrznej na problemy ginekologiczno – położnicze i pediatryczne, co może być pochodną struktury wieku mieszkańców tych dzielnic. Potwierdza to częściowo niska umieralność w porównaniu z ogólnopolską i niski współczynnik hospitalizacji.

Mieszkańcy powiatu piaseczyńskiego przebywali w 2006 roku w 278 szpitalach położonych na terenie powiatu zamieszkania, Warszawy i w niewielu przypadkach poza województwem mazowieckim. Trzeba jednak stwierdzić, że 29 szpitali obejmuje 90% hospitalizacji. Szpitale z których korzystali najczęściej mieszkańcy powiatu Piaseczno przedstawiono w tab. 1.4.

Jak widać 11% pacjentów leczęło się w Centrum Rehabilitacji im. prof. M. Weissa "STOCER" w Konstancinie – Jeziornej i jest to w pewnym stopniu wysoki udział urazów w strukturze przyczyn hospitalizacji w porównaniu z Warszawą i jej analizowanymi dzielnicami. Aż 20 hospitalizacji mieszkańców powiatu Piaseczno związanych jest z pobytem w szpitalach ginekologiczno – położniczych i dziecięcych (Szpital Świętej Zofii, Szpital im. Prof. dr med. Jana Bogdanowicza przy ul. Niekłańskiej i Szpital Dzieciątka Jezus – tab. 1.6.). W następnej kolejności wymienić można szpitale ogólne i wielospecjalistyczne na ul. Banacha i oraz szpital im. Orłowskiego.

Jak widać szczególną specyfiką leczenia szpitalnego mieszkańców powiatu piaseczyńskiego jest duży udział pobytów w Centrum Rehabilitacji w Konstancinie, natomiast podobnie jak dla południowych dzielnic Warszawy istnieje znaczna potrzeba zapewnienia opieki ginekologiczno – położniczej i pediatrycznej co może zapewnić planowany „Szpital Południowy”.

Tab. 1. 4. Oddziały w szpitalach warszawskich, w których leczęli się mieszkańcy powiatu Piaseczno

Lp.	N	%	% kum.	Oddział
1	1166	9,60	9,60	Oddział położniczy
2	1106	9,10	18,70	Oddział chirurgii urazowo - ortopedycznej
3	1090	8,97	27,67	Oddział ginekologiczno - położniczy
4	679	5,59	33,26	Oddział neonatologiczny
5	543	4,47	37,73	Oddział chirurgiczny ogólny
6	402	3,31	41,03	Oddział chorób wewnętrznych
7	346	2,85	43,88	Oddział chirurgiczny dla dzieci
8	322	2,65	46,53	Oddział rehabilitacji narządu ruchu
9	322	2,65	49,18	Oddział urologiczny
10	286	2,35	51,53	Oddział pediatryczny
11	284	2,34	53,87	Oddział okulistyczny
12	282	2,32	56,19	Oddział neurologiczny
13	274	2,25	58,45	Oddział kardiologiczny
14	259	2,13	60,58	Oddział hematologiczny
15	256	2,11	62,69	Oddział endokrynologiczny dziecięcy

16	225	1,85	64,54	Oddział ginekologiczny
17	215	1,77	66,31	Oddział nefrologiczny dla dzieci
18	209	1,72	68,03	Stacja dializ
19	207	1,70	69,73	Oddział otolaryngologiczny
20	188	1,55	71,28	Oddział rehabilitacji narządu ruchu dla dzieci
21	184	1,51	72,79	Oddział neurochirurgiczny
22	179	1,47	74,27	Oddział niemowlęcy
23	173	1,42	75,69	Oddział położniczy „rooming – in”
24	158	1,30	76,99	Oddział hematologiczny dla dzieci
25	158	1,30	78,29	Oddział kardiologiczny dla dzieci
26	158	1,30	79,59	Oddział chorób zakaźnych
27	138	1,14	80,73	Oddział pulmonologii
28	133	1,09	81,82	Oddział otolaryngologiczny dla dzieci
29	123	1,01	82,83	Oddział endokrynologiczny
30	115	0,95	83,78	Oddział onkologiczny dziecięcy
31	100	0,82	84,60	Oddział gastroenterologiczny dziecięcy
32	93	0,77	85,37	Oddział nowotworów krwi
33	92	0,76	86,12	Oddział patologii ciąży
34	89	0,73	86,86	Oddział chorób zakaźnych dziecięcy
35	81	0,67	87,52	Oddział chirurgii klatki piersiowej
36	80	0,66	88,18	Oddział dermatologiczny
37	77	0,63	88,82	Oddział chirurgii szczękowo - twarzowej
38	72	0,59	89,41	Oddział onkologiczny
39	69	0,57	89,98	Oddział alergologiczny dla dzieci
40	69	0,57	90,54	Oddział rehabilitacyjny
41	1149		9,46	Pozostałe
Razem			100,00	

Tab. 1.5. Najważniejsze szpitale, w których leczyli się mieszkańcy Ursynowa i Wilanowa.

Lp.	Regon	N	%	% kum	Dane dotyczące szpitala
1	000290 883	1879	16,8	16,8	Samodzielny Publiczny Szpital Kliniczny im. prof. Witolda Orłowskiego Centrum Medycznego Kształcenia Podyplomowego w Warszawie ul. Czerniakowska 231
2	000288 969	1296	11,6	28,4	Samodzielny Publiczny Dziecięcy Szpital Kliniczny w Warszawie ul. Marszałkowska 24 Warszawa, Polska+48 22 522 73 33

3	012045 743	1178	10,5	38,9	Szpital Ginekologiczno – Położniczy im. Świętej Rodziny Samodzielny Publiczny Zakład Opieki Zdrowotnej ul. Madalińskiego 25
4	000288 930	1080	9,6	48,5	Szpital Kliniczny Dzieciątka Jezus - Centrum Leczenia Obrażeń w Warszawie 02-005 Warszawa, ul. Lindleya 4, tel. centrali: 022 502-20-00
5	012103 429	777	6,9	55,5	Samodzielny Publiczny Zakład Opieki Zdrowotnej Świętej Zofii Warszawa, ul. Żelazna 90
6	011026 815	649	5,8	61,3	Szpital Czerniakowski Samodzielny Publiczny Zakład Opieki Zdrowotnej ul. Stepińska 19/25 Warszawa
7	000288 509	527	4,7	66,0	Instytut Psychiatrii i Neurologii, ul. Sobieskiego 9
8	000288 484	385	3,4	69,4	Instytut Hematologii i Transfuzjologii ul. Indiry Gandhi 14
9	000600 639	378	3,4	72,8	Samodzielny Publiczny Zespół Zakładów Opieki Zdrowotnej Warszawa - Śródmieście ul. Solec 93
10	001372 229	364	3,3	76,0	Szpital Kliniczny im. Księżnej Anny Mazowieckiej w Warszawie ul. Karowa 2
11	000288 975	355	3,2	79,2	Samodzielny Publiczny Centralny Szpital Kliniczny w Warszawie ul. Banacha 1a
12	000288 395	318	2,8	82,0	Instytut Matki i Dziecka w Warszawie ul. Kasprzaka 17a
13	000297 945	260	2,3	84,4	Samodzielny Publiczny Zakład Opieki Zdrowotnej Wojewódzki Szpital Zakaźny w Warszawie ul. Wolska 37
14	000837 583	258	2,3	86,7	Instytut Kardiologii im. Prymasa Tysiąclecia Stefana Kardynała Wyszyńskiego ul. Alpejska 42
15	000297 359	226	2,0	88,7	Wojewódzki I Szpital Dziecięcy Im. Prof. dr med. Jana Bogdanowicza, Warszawa ul. Niekłańska 4/24
16	000288 490	209	1,9	90,5	Instytut Gruźlicy i Chorób Płuc ul. Płocka 26

17		1059	8,5	100	Pozostałe
Razem		11198			

Tab. 1.6. Najważniejsze szpitale, w których hospitalizowani byli mieszkańcy powiatu Piaseczno.

Lp.	Regon	N	%	% kum	Dane dotyczące szpitala
1	000298123	1431	11,8	11,8	Specjalistyczne Centrum Rehabilitacji i Leczenia Schorzeń Narządu Ruchu im. Prof. Mariana Weissa ul. Wierzejewskiego 12 Konstancin-Jeziorna
2	012045743	1241	10,2	22,0	Szpital Ginekologiczno-Położniczy im. Świętej Rodziny Samodzielny Publiczny Zakład Opieki Zdrowotnej ul. Madalińskiego 25 Warszawa
3	000288969	1220	10,0	32,1	Samodzielny Publiczny Dziecięcy Szpital Kliniczny w Warszawie ul. Niekańska 4/24
4	000288975	882	7,3	39,3	Samodzielny Publiczny Centralny Szpital Kliniczny w Warszawie ul. Banacha 1a
5	000288930	776	6,4	45,7	Szpital Kliniczny Dzieciątka Jezus – Centrum Leczenia Obrażeń ul. Lindleya 4 Warszawa
6	000290883	510	4,2	49,9	Samodzielny Publiczny Szpital Kliniczny im. prof. Witolda Orłowskiego Centrum Medycznego Kształcenia Podyplomowego w Warszawie ul. Czerniakowska 231
7	000557961	502	4,1	54,0	Instytut "Pomnik - Centrum Zdrowia Dziecka" w Warszawie ul. Dzieci Polskich 20
8	012103423	478	3,9	58,0	Szpital Specjalistyczny Św. Zofii Samodzielny Publiczny Zakład Opieki Zdrowotnej Warszawa, ul. Żelazna 90
9	012298697	474	3,9	61,9	Szpital Bielański im. Ks. Jerzego Popiełuszki Samodzielny Publiczny Zakład Opieki Zdrowotnej Warszawa ul. Ceglowska 80
10	000288484	340	2,8	64,7	Instytut Hematologii i Transfuzjologii ul. Indory Gandhi 14

Analiza potrzeb w zakresie uruchomienia „szpitala południowego” w Warszawie

11	000288395	251	2,1	66,7	Instytut Matki i Dziecka w Warszawie Ul. Kasprzaka 17a
12	001372229	240	2,0	68,7	Szpital Kliniczny im. Księżnej Anny Mazowieckiej w Warszawie ul. Karowa 2
13	670132607	223	1,8	70,5	Samodzielny Publiczny Zakład Opieki Zdrowotnej w Grójcu ul. Ks. Piotra Skargi 10
14	000297945	216	1,8	72,3	Samodzielny Publiczny Zakład Opieki Zdrowotnej Wojewódzki Szpital Zakaźny w Warszawie ul. Wolska 37
15	000291210	215	1,8	74,1	Samodzielny Zespół Publicznych Zakładów Opieki Zdrowotnej im. Dzieci Warszawy w Dziekanowie Leśnym ul. Marii Konopnickiej 65
16	000600639	199	1,6	75,7	Samodzielny Publiczny Zespół Zakładów Opieki Zdrowotnej Warszawa - Śródmieście ul. Solec 93
17	011026815	197	1,6	77,3	Szpital Czerniakowski Samodzielny Publiczny Zakład Opieki Zdrowotnej ul. Stępińska 19/25
18	000297359	195	1,6	78,9	Samodzielny Publiczny Zakład Opieki Zdrowotnej Warszawa, ul. Niekłańska 4/24
19	000837583	185	1,5	80,5	Instytut Kardiologii im. Prymasa Tysiąclecia Stefana Kardynała Wyszyńskiego ul. Alpejska 42
20	000288509	180	1,5	82,0	Instytut Psychiatrii i Neurologii ul. Sobieskiego 9 Warszawa
21	010669853	165	1,4	83,3	Centralny Szpital Kolejowy w Warszawie-Międzylesiu Samodzielny Publiczny Zakład Opieki Zdrowotnej ul. Bursztynowa 2
22	000288952	139	1,1	84,5	Samodzielny Publiczny Szpital Kliniczny Uniwersytetu Medycznego w Warszawie ul. Działdowska 1
23	013003050	136	1,1	85,6	Szpital Ginekologiczno-Położniczy "Inflancka" Samodzielny Publiczny Zakład Opieki Zdrowotnej ul. Inflancka 6 Warszawa
24	012298823	126	1,0	86,6	Szpital Praski pw. Przemienienia, Warszawa, Al. Solidarności

Analiza potrzeb w zakresie uruchomienia „szpitala południowego” w Warszawie

25	000288490	112	0,9	87,5	Instytut Gruźlicy i Chorób Płuc ul. Płocka 26 Warszawa
26	012298272	105	0,9	88,4	Wojewódzki Szpital Bródnowski Samodzielny Publiczny Zakład Opieki Zdrowotnej w Warszawie ul. Kondratowicza 8
27	000288366	84	0,7	89,1	Centrum Onkologii Instytut Im. M. Skłodowskiej – Curie w Krakowie ul. Garncarska 11
28	000289012	73	0,6	89,7	Akademicki Szpital Kliniczny Im. J. Mikulicza - Radeckiego Wrocław ul. Borowska 23
29	910869972	70	0,6	90,3	Zespół Niepublicznych Zakładów Opieki Zdrowotnej w "Przedsiębiorstwie Uzdrowisko Ciechocinek" S.A. w Ciechocinku ul. Kościuszki 10
30		1185	9,8		Pozostałe
	Razem	12150	100,0		

5. OSZACOWANIE POTRZEB ZDROWOTNYCH MIESZKAŃCÓW OMAWIANEGO TERENU Z UWZGLĘDNIENIEM KONSULTACJI SPECJALISTYCZNYCH.

Potrzeby dotyczące hospitalizacji w poszczególnych grupach wiekowych zostały omówione w wielu miejscach niniejszego opracowania. Nie rekomenduje się uwzględniania w planowanym szpitalu realizacji potrzeb w wąskich specjalnościach, dla których naturalnym zapleczem są instytuty i szpitale kliniczne. W zależności od przyjętej koncepcji (jednego lub dwóch współpracujących szpitali) należy przewidzieć oddziały: dziecięcy, chorób wewnętrznych, ginekologii i położnictwa, chirurgiczny oraz urologiczny. Niezbędne są łóżka intensywnej terapii i rozbudowana izba przyjęć bądź zminimalizowany szpitalny oddział ratunkowy. Szpital pełni zwykle rolę specjalistycznej przychodni konsultacyjnej dla reprezentowanych w nim oddziałów. Trzeba zaznaczyć, że w dzielnicy Ursynów funkcjonują przychodnie specjalistyczne zapewniające świadczenia w wysokim standardzie merytorycznym. Natomiast w powiecie piaseczyńskim sytuacja jest odmienna. Przychodnia przyszpitalna miałaby niewątpliwie znaczenie dla oddziału ginekologiczno – położniczego ze względu na prowadzenie porodów, które miałyby się odbywać w planowanym szpitalu, a także dla pacjentów pozostałych oddziałów w aspekcie porad po leczeniu szpitalnym. Niewątpliwie rozważyć należy poradnię geriatryczną oraz poradnię promującą zdrowy styl życia, a konkretnie zmieniającą nieprawidłowe nawyki w zakresie żywienia, aktywności fizycznej, a także sugerującą korzystanie z badań przesiewowych. Szpital powinien prowadzić hospitalizację domową przewlekle chorych z wykorzystaniem możliwości konsultacji przez personel fachowy planowanych oddziałów. Pozostaje problem wielkości i rodzaju oraz możliwości diagnostycznych izby przyjęć (oddziału ratunkowego). Ma to związek z bliskością południowej obwodnicy Warszawy (wypadki komunikacyjne), a także w nagłych zachorowaniach dotyczących chorób układu krążenia w tym

szczególnie zawałów i udarów mózgowych, gdzie obowiązuje tak zwana zasada „złotej godziny” na podjęcie skutecznej interwencji.

W wyposażeniu diagnostycznym powinien znaleźć się tomograf komputerowy pozwalający na różnicowanie zatorów i udarów mózgowych. W przypadku decyzji budowy dwóch szpitali (dla Ursynowa i powiatu Piaseczno) można rozważyć uzupełnienie programu o oddział dla przewlekle chorych wymagających dłuższej hospitalizacji przy braku możliwości hospitalizacji domowej, a także oddział o profilu neurologicznym z przewagą rehabilitacji neurologicznej dla osób po udarach mózgowych. Planując szpital (szpitale) należy przewidzieć usprawnienie działania lekarzy rodzinnych i przychodni specjalistycznych szczególnie dla powiatu piaseczyńskiego, Wilanowa i Konstancina.

„Szpital Południowy” jako szpital promujący zdrowie powinien odpowiadać na potrzeby wszystkich grup ludności, a przede wszystkim tych, które w przeciągu najbliższych kilkunastu lub nawet kilkudziesięciu lat będą stanowiły większość społeczeństwa dzielnicy Ursynów, Wilanów i powiatu Piaseczno. Patrząc w przyszłość należy skierować działania proponowanej przychodni promującej zdrowy styl życia przy „Szpitalu Południowym”, gdzie kwestie żywienia będą na pewno jednym z priorytetów, przede wszystkim właśnie na prawidłowe żywienie osób starszych.

Sposób żywienia, prawidłowa postawa i sprawność fizyczna oraz nawyki żywieniowe mają znaczny wpływ na odpowiednie funkcjonowanie organizmu człowieka oraz również na starzenie biologiczne, tj. zmiany fizjologiczne i patologiczne w wieku podeszłym. W Polsce w roku 1990 było 12,9% ludności w wieku emerytalnym, przewiduje się, że w roku 2010 liczba ta wzrośnie do 14,5% czyli do około 5,8 mln mieszkańców. W 2006 roku grupa wiekowa 45 – 54 lat wynosiła w dzielnicach: Ursynów i Wilanów 29 242 (18,5%), a powiecie Piaseczno 22 087 (15,3%) ludności, następnie grupa 55 – 64 lat obejmował w omawianych dzielnicach odpowiednio 22 511 (14,2%) i 15 007

(10,4%) ludności. Natomiast grupa wiekowa 65+ liczyła odpowiednio: Ursynów i Wilanów 13 573 (8,6%), powiat Piaseczno 16 954 (11,8%). We wszystkich wymienionych grupach przeważają liczebnie kobiety. Osoby, które dziś mają 40 lat za 20 – 30 lat znajdą się w grupie, która będzie wymagać zwrócenia szczególnej uwagi właśnie na kwestie żywienia, aktywności fizycznej i radzenia sobie z problemami zdrowotnymi charakterystycznymi dla osób starszych.

W Polsce istotnym problemem żywieniowym jest nadmierne spożycie energii z tłuszczów, głównie pochodzenia zwierzęcego oraz z cukrów prostych. Konsekwencją tego jest zmniejszenie gęstości odżywczej diety czyli doprowadzenie do potencjalnych niedoborów witamin i składników mineralnych nagminną wadą jest ich zbyt małe spożycie. Starsi ludzie bardzo często odżywiają się też nieprawidłowo z powodu braku pełnej sprawności fizycznej, która prowadzi do unieruchomienia w mieszkaniu i trudności w życiu codziennym.

Aby temu zapobiec proponuje się utworzenie w „Szpitalu Południowym” przychodni – poradni promującej zdrowy styl życia, gdzie uwaga zostanie zwrócona przede wszystkim na wypracowanie prawidłowych nawyków żywieniowych oraz zwiększenie aktywności fizycznej wśród osób starszych.

To ostatnie będzie formą aktywnej rehabilitacji ruchowej.

6. OPRACOWANIE STRUKTURY ŁÓŻEK SZPITALNYCH „SZPITALA POŁUDNIOWEGO”

Uwarunkowania ogólne miejskich systemów stacjonarnej opieki zdrowotnej

Systemy opieki zdrowotnej w dużych aglomeracjach miejskich w znacznej mierze zostały zdeintegrowane. Deklarowane w dokumentach programowych wielu ekip reformujących ochronę zdrowia, nowe rozwiązania takie jak: wolny wybór lekarza, wolny wybór przychodni, szpitala, odejście od rejonizacji, rozpad Zespołów Opieki Zdrowotnej na Samodzielne Publiczne Zakłady Opieki Zdrowotnej, zaniechanie tradycji referencyjnego podziału szpitali i systemu przekazywania problemowych pacjentów, liczenie i cięcie kosztów oraz wymuszona wprowadzeniem ubezpieczeń zdrowotnych racjonalizacja, czyli limitowanie finansowe – rodzaju, zakresu i liczby świadczeń opieki zdrowotnej, zaburzyły dotychczasowe relacje pacjentów z instytucjami i personelem medycznym, współpracę przychodni, szpitali i pogotowia ratunkowego, powodując liczne konflikty „wszystkich ze wszystkimi i o wszystko”.

Do miast, w których proces ten stanowi istotne zagrożenie bezpieczeństwa zdrowotnego mieszkańców należy właśnie Warszawa.

Na sytuację taką złożyło się wiele przyczyn, z najważniejszych należy wymienić przede wszystkim:

1. Zorganizowanie systemu stałych dyżurów w specjalnościach zabiegowych dla określonych rejonów w latach 1976 – 1978 w dziedzinach: chirurgia ogólna, chirurgia urazowa, chirurgia dziecięca, chirurgia szczękowa, urologia, laryngologia, okulistyka, bez odpowiedniego przygotowania bazy i kadry medycznej. Wprowadzenie tych dyżurów zostało „narzucone” przez Wydział Zdrowia Urzędu Wojewódzkiego, któremu faktycznie podlegały wszystkie, z wyjątkiem klinicznych, szpitale warszawskie i pozostałe na terenie województwa warszawskiego. Jednak wówczas, choć nie do końca

formalnie, decyzje w zakresie zabezpieczenia potrzeb zdrowotnych mieszkańców Warszawy podejmował Lekarz Wojewódzki, współpracując z Rektorem Akademii Medycznej, a w zakresie pionu opieki nad matką i dzieckiem z Wojewódzkim Ośrodkiem Opieki nad Matką i Dzieckiem (nieformalną strukturą organizacyjną funkcjonującą we wszystkich województwach jako swoiste filie Instytutu Matki i Dziecka). Szpitale resortowe Ministerstwa Obrony Narodowej – MON i Ministerstwa Spraw Wewnętrznych i Administracji – MSWiA były wtedy dostępne jedynie dla uprawnionych pracowników i ich rodzin. Dyżury „rejonowe” w swojej pierwotnej formie właściwie przetrwały do dziś, a nawet od 1999r. do tego systemu zostały włączone jednostki resortowe czyli szpitale MON (Wojskowy Instytut Medyczny), szpital MSWiA i przekształcony Szpital Kolejowy w Międzylesiu (aktualnie należący do jednostek Urzędu Marszałkowskiego). Początki nowej organizacji opieki „ostrodyżurowej” na terenie m.st. Warszawy były dość trudne, brakowało lekarzy specjalistów, w klinikach akademii medycznej dotychczas dyżurujących 3 – 4 razy w miesiącu, przy obsadzie codziennej wystąpiły dramatyczne braki kadrowe, zwłaszcza lekarzy anestezjologów, chirurgów dziecięcych, urologów itp. Wtedy też nastąpiły pierwsze trudności w znalezieniu miejsca hospitalizacji dla problemowych pacjentów i odsyłanie karetok pogotowia, z braku miejsc czy też możliwości diagnostyczno – terapeutycznych konkretnych przypadków chorobowych.

2. Zmiany w organach założycielskich związane z przekształceniem w Samodzielne Publiczne Zakłady Opieki Zdrowotnej (SPZOZ) i wprowadzeniem systemu ubezpieczeń zdrowotnych. Zmiana modelu finansowania z budżetowego na mieszany ubezpieczeniowo – budżetowy z wprowadzeniem kontraktowania świadczeń zdrowotnych przez Kasy Chorych oraz przydzielenie uprawnień właścicielskich; gminom,

powiatom, samorządowym województwom, rektorom akademii medycznej, a także otwarcie na dotychczas nieuprawnionych pacjentów tzw. resortowej służby zdrowia, spowodowało dalsze trudności w sprawnym funkcjonowaniu opieki zdrowotnej. Mnogość organów założycielskich; gmina Centrum, powiat warszawski, Rektor Akademii Medycznej, Dyrektor CMKP, ministrowie MON i MSWiA, oraz Urząd Marszałkowski – zwłaszcza w odniesieniu do systemu stacjonarnej opieki zdrowotnej, dodatkowo pogłębiła dezintegrację struktur organizacyjnych i negatywnie wpłynęła na istotne funkcje zabezpieczenia opieki ostrodyżurowej i referencyjne przekazywanie pacjentów. Dodatkowym elementem w tym zakresie była również wdrażana w samorządach terytorialnych (powiatach i gminach) reforma organizacji udzielania świadczeń zdrowotnych rozdzielająca opiekę ambulatoryjną (POZ, specjalistka) od stacjonarnej (lecznictwo szpitalne). W ten sposób powstało w Warszawie 7 różnych organów założycielskich – ośrodków decyzyjnych i wydzielone struktury szpitali nie posiadające, ani formalnych, ani funkcjonalnych relacji, ani też żadnych warunków formalno – prawnych do koordynacji działalności mającej na celu zabezpieczenie realizacji potrzeb zdrowotnej populacji warszawskiej i okolicznych gmin.

3. Likwidacja funkcji koordynujących i nadzorczych administracji centralnej. Przekazanie większości majątku i zadań z zakresu ochrony zdrowia samorządom terytorialnym, zbiegło się z zanikiem i następującą likwidacją funkcji nadzorczych i koordynujących, jakie dotychczas pełnione były na szczeblu ogólnokrajowym przez; lekarza dyżurnego kraju, lekarza dyżurnego województwa, lekarza dyżurnego miasta, w końcu lekarza „starszego” pogotowia ratunkowego. Praktycznie od 2000r. do 2006 – 2007r. czyli do odtworzenia w strukturze Wojewódzkiego Sztabu Kryzysowego, funkcji lekarza wojewódzkiego

i organizacji Centrów Powiadamiania w ramach ogólnopolskiego systemu ratowniczo – gaśniczego, a w końcu wejścia w życie przepisów ustawy o państwowym ratownictwie medycznym, nie było ani w Polsce, ani na terenie Warszawy, możliwości zintegrowania interwencyjnych działań ochrony zdrowia, czego przykładami mogą być; tragiczny w skutkach atak antyterrorystów w Magdalence, czy codzienne trudności Pogotowia Ratunkowego z umieszczeniem pacjentów na Oddziale Intensywnej Terapii (OIT), lub Intensywnej Opieki Neurologicznej (OION) (tzw. oddział udarowy), czy przewlekle chorego pacjenta (częściej pacjentki) w podeszłym wieku w oddziale chorób wewnętrznych. Trzeba też zaznaczyć, iż w obecnej sytuacji w Warszawie niewiele się zmieniło, a nawet zorganizowany przed kilkoma laty w Biurze Polityki Zdrowotnej Urzędu Miasta tzw. dyżur lekarza miasta, w praktyce swoje kompetencje mógł jedynie ograniczyć do szpitali miejskich, które stanowią zaledwie 1/5 zasobów łóżkowych lecznictwa stacjonarnego.

4. Trudności w systemie organizacji „ostrych” dyżurów i hospitalizacji nagłych przypadków. Organizacja ostrych dyżurów i możliwość hospitalizacji w nagłych przypadkach – to główne aktualnie problemy w m.st. Warszawy, niestety z wyraźną tendencją do pogarszania. Dodatkowo niekorzystnym jest jeszcze fakt wdrożenia przepisu znowelizowanej ustawy o zakładach opieki zdrowotnej, ograniczającej do 48 godzin tygodniowo czas pracy lekarzy, co prowadzić może do całkowitego załamania dotychczas (i tak źle) funkcjonującego systemu organizacji zabezpieczenia opieki w stanach nagłych, wypadkach z zagrożeniem życia i zdrowia.

Na wymienione powyżej problemy w Warszawie nakładają się także trudności w zapewnieniu; specjalistycznej opieki w nagłych stanach

kardiologicznych, neurologicznych, opieki nad noworodkami, a czasem nawet w znalezieniu wolnego miejsca na sali porodowej.

Należy też zaznaczyć, iż tak naprawdę nikt nie poczuwa się do jakiegokolwiek odpowiedzialności za zaistniałą sytuację, organa założycielskie zgodnie z obecnym stanem prawnym, ograniczają swoje zadania i kompetencje do swoich jednostek, jednostki „bronią się” przed niechcianymi pacjentami, ograniczają liczbę i zakres udzielanych świadczeń do opłacalnych (korzystne rozliczenia finansowe lub minimalizujące straty kontrakty z NFZ), szpitalne oddziały ratownicze (SOR) stają się przychodniami specjalistycznymi całodobowymi, nocną pomoc lekarską zastępuje Pogotowie Ratunkowe itd.

Przedstawione powyżej uwarunkowania ogólne wskazują, iż brak aktualnie wszechstronnej analizy stanu dezintegracji istniejącego systemu opieki zdrowotnej w Warszawie lub też dotychczas wykonywane okazały się niepełne czy niewłaściwe, bo nie podjęto żadnych skutecznych działań, aby zmienić obecną sytuację lub też działania nie przyniosły zamierzonych rezultatów.

Należałoby więc zacząć od pełnej identyfikacji problemów na wszystkich poziomach systemu organizacji opieki zdrowotnej w m.st. Warszawa;

- podstawowej opieki zdrowotnej z nocną pomocą lekarską (NPL);
- specjalistycznej opieki ambulatoryjnej;
- leczenia szpitalnego (SOR, ostre dyżury, nagłe przypadki) i stacjonarnej opieki zdrowotnej przypadków planowych w zakładach opieki zdrowotnej – głównie krótkoterminowej;
- leczenia szpitalnego w zakładach opieki zdrowotnej długoterminowej (ZOL, ZPO);
- leczenia paliatywno – hospicyjnego;
- świadczeń stomatologicznych;
- zaopatrzenia w sprzęt ortopedyczny i środki pomocnicze;

lub opierając się na wiedzy o preferencjach zamawiającego w sposób ukierunkowany, wybrać (moim zdaniem w sposób szczególnie wnikliwy konkretny problem, dokładnie zbadać jego wszystkie strony i zaproponować rozwiązanie np. radioterapia chorób nowotworowych. Na obszarze województwa mazowieckiego dostęp do tej kategorii świadczeń jest ograniczony; liczbą przyspieszaczy liniowych (czynnych 6 w Instytucie Onkologii) i liczbą pacjentów – którzy zostali zakwalifikowani do tej formy terapii. Dla potrzeb mieszkańców Warszawy (trzeba pamiętać, iż 20% zgonów Polaków to choroby nowotworowe) powinien więc powstać co najmniej jeden ośrodek (albo kompleksowej opieki – diagnostyka, chemioterapia, chirurgia onkologiczna + oczywiście radioterapia) radioterapii wyposażony w (wersja minimum) 2 przyspieszacze liniowe, 1 symulator naświetlań, pracownia modelarska, zaplecze techniczne, rejestracja i dokumentacja pacjentów, poczekalnie, pokoje techników, pokoje lekarzy, zaplecze administracyjno – gospodarcze itd.

Przy tak zaplanowanej i wykonanej merytorycznej analizie można byłoby rozwiązać konkretne problemy w dostępie do świadczeń opieki zdrowotnej na terenie m.st. Warszawy.

Do „wycinkowych” wobec tego też należy zaliczyć wykonywaną analizę utworzenia nowej placówki lecznictwa stacjonarnego „Szpitala Południowego”.

Uwarunkowania szczegółowe struktury i liczby łóżek „Szpitala Południowego”.

Całkowita liczba łóżek w szpitalu ogólnym i ich szczegółowa struktura zależna jest od wielu uwarunkowań, ale przede wszystkim od roli i funkcji jaką w przyszłości będzie on spełniał w systemie stacjonarnej opieki i na terenie swojego działania. Przy planowaniu inwestycji szpitalnych w skali kraju, regionu lub województwa czy aglomeracji miejskiej, istotne znaczenie oprócz uwarunkowań demograficznych (liczba ludności, struktura wieku, przyrost

naturalny itp.) i epidemiologicznych (struktura głównych przyczyn zgonów i hospitalizacji itp.) ma określenie wskaźnika liczby łóżek na 10 tys. mieszkańców danego terenu (przyjmuje się, iż minimum 70% populacji wybiera szpital najbliższej miejsca swojego zamieszkania).

W zakresie tego wskaźnika niestety nie ma precyzyjnie ustalonych reguł, a dane statystyczne wykazują istotne różnicowanie np. USA – 38 łóżek, Niemcy – 72 łóżka, a Japonia – 131 łóżek na 10 tys. mieszkańców

W 2004 r. według danych EUROSTAT-u liczba łóżek szpitalnych na 10 tys. mieszkańców, w wybranych krajach wynosiła:

Australia	–	95
Austria	–	92
Czechy	–	67
Finlandia	–	98
Grecja	–	50
Hiszpania	–	40
Japonia	–	131
Kanada	–	54
Niemcy	–	72
Norwegia	–	51
Portugalia	–	41
Szwecja	–	43
USA	–	38
Węgry	–	83
W. Brytania	–	83
Włochy	–	65

W tym samym okresie, według publikacji pt. *„Ocena dostępności wybranych świadczeń zdrowotnych w województwie mazowieckim”* (Ann. Acad. Med. Siles. 2006. Supl. 95) prof. dr hab. n. med. Bolesława Samolińskiego, dr Michała Targowskiego i Anny Tomaszewskiej z Zakładu

Profilaktyki Zagrożeń Środowiskowych Warszawskiego Uniwersytetu Medycznego cyt.: *„Na obszarze województwa mazowieckiego w 2004 roku funkcjonowało 81 publicznych szpitali ogólnych na 3 poziomach referencyjnych o łącznej liczbie 23135 łóżek. Oznacza to, że na 10 tysięcy mieszkańców przypadło 45 łóżek”.*

Natomiast według Biuletynu Statystycznego Ministerstwa Zdrowia opracowanego na podstawie danych z 2006 r., przez Centrum Systemów Informacyjnych w Ochronie Zdrowia, w Polsce funkcjonowało 742 szpitale, w tym 153 niepubliczne z ogólną liczbą łóżek 176 673, w tym 9318 w szpitalach niepublicznych.

Wskaźniki liczby łóżek na 10 tys. mieszkańców ogółem wyniosły 46,3 średnio dla Polski, ze zróżnicowaniem wojewódzkim; najwyższych wskaźników 56,8 w województwie śląskim i 51,1 w łódzkim, a najniższych 38,1 w pomorskim i 39,8 w opolskim.

W województwie mazowieckim funkcjonowało 90 szpitali w tym 10 niepublicznych, z ogólną liczbą łóżek 23 101 w tym 306 w szpitalach niepublicznych, natomiast wskaźnik liczby łóżek był niższy od wartości średniej dla Polski o 1,5 łóżka i wynosił 44,8.

Z powyższych powodów wydaje się, iż wskaźniki liczby łóżek na 10 tys. mieszkańców nie mają przy wycinkowej analizie najbardziej istotnego znaczenia, a pierwszoplanowym zadaniem powinno być określenie roli i funkcji poprzez zaproponowanie organizacji planowanego szpitala.

W przypadku planowania wydzielonego szpitala powiatowego dla populacji minimum ok. 70 – 100 tys. – pełniącego jednocześnie funkcję „terenowego” zabezpieczenia całodobowych „ostrych” dyżurów regułą jest organizacja:

- ratunkowej izby przyjęć (lub Szpitalnego Oddziału Ratunkowego – w przypadku lokalizacji przy ważnych trasach i węzłach komunikacji drogowej) oraz oddzielnych pomieszczeń pediatrycznej i ginekologiczno – położniczej izby przyjęć;

- oddziału (pododdziału intensywnej terapii) lub sal wzmożonego nadzoru (zabiegowej – chirurgicznej i internistyczno – kardiologicznej);
- oddziału chorób wewnętrznych (z salą wzmożonego nadzoru i obserwacji);
- oddziału chirurgii ogólnej (z pododdziałem chirurgii urazowej);
- bloku operacyjnego (2-3 sale operacyjne, w tym ewentualnie 1 wydzielona do wykonywania cięć cesarskich);
- oddziału pediatrycznego (z salą wzmożonego nadzoru i izolatką);
- oddziału ginekologiczno – położniczego z blokiem porodowym, w tym 4 - 6 stanowiskami porodowymi, 2-4 salami przystosowanymi do porodów rodzinnych, ewentualnie z wydzieloną salą do cięć cesarskich;
- działu diagnostyki laboratoryjnej;
- działu diagnostyki obrazowej;
 - pracowni RTG (2 aparaty, w tym 1 do badań czynnościowych);
 - pracowni USG (1 aparat wielozadaniowy, 1 wyposażony w głowice pediatryczne i do badań ginekologiczno – położniczych);
 - pracowni EKG i ECHO (ewentualnie EEG);

oraz częściowo lub fakultatywnie

- bloku żywieniowego z kuchnią główną i kuchnią mleczną;
- centralnej sterylizacji;
- apteki szpitalnej (i ewentualnie ogólnodostępnej);
- pralni z magazynem bielizny;
- prosektorium z chłodnią do przechowywania zwłok;
- zaplecza administracyjnego;
- zaplecza technicznego itd.

Przedstawiona powyżej typowa struktura organizacyjna, oczywiście w zależności od wielu uwarunkowań, może ulegać nawet istotnym zmianom np.:

- w przypadku istniejącego w bliskiej odległości < 20 km specjalistycznego jednoimiennego szpitala ginekologiczno – położniczego – można zrezygnować z organizacji oddziału ginekologii i położnictwa oraz bloku porodowego (podobnie w przypadku szpitala dziecięcego);
- w przypadku skorzystania z tzw. „outsourcingu” – można zrezygnować z organizacji bloku żywieniowego, pralni, czy własnej sterylizacji itp.;
- w przypadku konsorcjum lub holdingu kilku (kilkunastu) szpitali – można zrezygnować z rozbudowanej administracji czy zaplecza technicznego, a nawet apteki szpitalnej (tworząc apteczki oddziałowe z magazynem zapasów leków i płynów infuzyjnych oraz materiałów opatrunkowych i sprzętu sterylnego jednorazowego użytku) itp.

Z racji uwarunkowań organizacyjno – funkcjonalnych struktura i liczba łóżek w szpitalu o opisanym charakterze, może również zostać określona (według danych z piśmiennictwa fachowego) w różnym zakresie:

- dla szpitala pierwszego poziomu referencyjnego (szpital rejonowy, miejski, powiatowy) opieki krótkoterminowej całkowita liczba łóżek powinna wahać się między ok. 150 – 250 łóżek;
- tradycyjny szpitalny strukturalny podział zakładu:
 - oddział – min. 20-30 łóżek (w zależności od potrzeb liczba ta może być zwiększona);
 - pododdział (z wyjątkiem intensywnej terapii) min. 10-15 łóżek;
 - oddział intensywnej terapii min. 4-6 stanowisk (w/g różnych ekspertów od 2% - 7% a nawet 10% ogółu łóżek);
 - sale wzmożonego nadzoru min. od 2 – 4 stanowisk monitorowanych;
 - w oddziałach pediatrycznych – sale dla noworodków (jeżeli przewidziano w programie medycznym szpitala) 2-4 inkubatory lub łóżeczka noworodkowe;

- w systemie „rooming – in” 1 łóżeczko/inkubator – 1 łóżko dla matki;
 - sale dla niemowląt maksymalnie 4 łóżeczka;
 - sale dzieci 1-3 lata maksymalnie 4 łóżeczka;
 - sale dzieci starszych 2-4 łóżka;
 - sale „młodzieżowe” 2 – 3 – łóżkowe (z podziałem dziewczynki/chłopcy);
 - w oddziałach ginekologicznych, wydzielona sala lub pododdział łóżek onkologicznych;
 - w oddziałach położniczych wydzielona sala lub pododdział patologii ciąży;
 - wydzielona sala dla położnic po cięciach cesarskich;
 - dla pozostałych matek większość sal powinna być zorganizowana w systemie „rooming – in” maksymalnie 2 łóżka matek + 2 łóżeczka noworodków.
- w nowoczesnych szpitalach (najczęściej prywatnych m.in. w USA, Francji, W. Brytanii, NRF itp.) odchodzi się od tradycyjnego podziału i „przydziału” łóżek do konkretnej specjalności lekarskiej, ograniczając się do trzech kategorii:
 - łóżek zachowawczych (problemy internistyczne, choroby onkologiczne itp.);
 - łóżek zabiegowych (problemy chirurgiczne, urologiczne, ginekologiczne itp.);
 - łóżek wzmożonego nadzoru (przypadki zabiegowe – opieka pooperacyjna, stany nagłe i zaostrzenia chorób przewlekłych).
 - w uzasadnionych względami epidemiologicznymi przypadkach, w szpitalach pierwszego poziomu referencyjnego tradycyjnie mogą być również organizowane inne niż wymienione wcześniej specjalności medyczne m.in.: oddziały psychiatryczne, rehabilitacyjne, opieki

długoterminowej, w tym zespół opieki paliatywno – hospicyjnej lub stacjonarne hospicjum.

Ważnym i jednocześnie trudnym problemem na etapie planowania liczby i struktury łóżek szpitala pierwszego poziomu referencyjnego, działającego w obrębie dużej aglomeracji miejskiej, jest wskazanie funkcji jaką szpital ten będzie pełnił w systemie organizacji stacjonarnej opieki zdrowotnej.

Istotne jest tu wcześniejsze podjęcie szeregu decyzji dotyczących tzw. programu medycznego – czyli kierunkowych wskazówek funkcjonalnych działalności własnej w konkretnym otoczeniu szpitali (tego samego lub różnych organów założycielskich), w tym pochodzących z innych poziomów referencyjnych; miejskich, wojewódzkich, wielospecjalistycznych i monospecjalistycznych, klinicznych, instytutów naukowo – badawczych, a także co wydaje się również uzasadnione, sektora prywatnego – niepublicznych zakładów opieki zdrowotnej. Opierając się na powyższych uwarunkowaniach oraz na wstępnych informacjach medialnych, dotyczących roli i funkcji, jakie powinien spełniać „Szpital Południowy”, z określonym przybliżeniem można przyjąć pewien uśredniony wariant liczby i struktury łóżek.

Proponowany wariant „uśredniony” liczby i struktury łóżek „Szpitala Południowego”.

W dotychczasowych koncepcjach jakie rozważane były w Urzędzie m.st. Warszawy i Biurze Polityki Zdrowotnej oraz przez Władze Samorządowe dzielnicy Ursynów, Szpital Południowy przedstawiany był (jeżeli pominąć zaniechaną koncepcję z 1990r. budowy 415 łóżkowego wielospecjalistycznego szpitala na Ursynowie, przez zachodnioniemiecką Fundację Szpitala Ewangelickiego, mocno wspieraną wtedy przez Burmistrza Mokotowa Lecha Królikowskiego); raz jako strategiczna jednostka zabezpieczająca medycznie południową granicę Warszawy, z analogicznym programem medycznym

zabezpieczający od północy – Szpital Bielański, a raz jako lokalny – miejski 100 – 120 łóżkowy obiekt 2 lub 3 oddziałowy (interna, chirurgia ewentualnie jeszcze pediatria lub/i rehabilitacja lecznicza) szpital pierwszego poziomu referencyjnego, bez świadczeń z zakresu ginekologii i położnictwa, które miały być realizowane w rozbudowywanym m.in. w tym celu Szpitalu Ginekologiczno – Położniczym im. „Świętej Rodziny” przy ul. Madalińskiego 25.

Koncepcje te dodatkowo komplikowały jeszcze programy rozbudowy Centralnego Szpitala Klinicznego (CSK) Akademii Medycznej w Warszawie (Uniwersytetu Medycznego) przy ul. Banacha nr 1a, zakładające otwarcie w nowych obiektach Klinik Ginekologii i Położnictwa, a także Pediatrii wraz z Chirurgią Dziecięcą, jak również funkcjonalne połączenie Centralnego Szpitala Klinicznego MSWiA ze Szpitalem w Piasecznie i utrzymanie dotychczasowej działalności Szpitala Sióstr Elżbietanek przy ul. Madalińskiego. Te skrajne warianty koncepcyjne wydają się aktualnie tracić znaczenie, nadal bowiem funkcję południowego Centrum Urazowego (Trauma Centre) ma pełnić CSK AM wraz z Centrum Leczenia Obrażeń Wielonarządowych w PSK Nr 1 (przy ul. Lindleya), budowa klinik pediatrycznych i ginekologiczno – położniczych jeszcze się nie rozpoczęła, a resort MSWiA planuje wycofanie się z opieki nad Szpitalem Piaseczyńskim.

Biorąc więc pod uwagę powyższe oraz fakt, iż funkcję szpitala planuje się na min. 20 lat, a obiektu użyteczności publicznej na ok. 50 lat, należy uznać za zasadny wybór „uśrednionego” wariantu liczby i struktury łóżek „Szpitala Południowego”.

Wybór ten, w konsekwencji prowadzi do zaproponowania koncepcji Szpitala Miejskiego o lokalnym charakterze, związanego z terenem działania na południowej granicy m.st. Warszawy obejmującym: dzielnicę Ursynów, gminy i powiaty przylegające, w sumie ok. 300 tys. mieszkańców.

Podstawy wyliczenia liczby i struktury łóżek „Szpitala Południowego”.

W oparciu o wytyczne z ustaleń kierownictwa Ministerstwa Zdrowia z dnia 9 listopada 1998 r. zatwierdzające wnioski z „Projektu zaleceń ogólnych kształtowania zasobów szpitalnych i konstrukcji sieci szpitali”, przyjęto wskaźnik ogólny (po 2005 r.) 35 łóżek na 10 tys. mieszkańców, co dla pełnego zabezpieczenia możliwości hospitalizacji dla tej populacji, daje liczbę 1050 łóżek, z założeniem zgodnym z treścią publikacji „Metodologia i planowane efekty restrukturyzacji szpitali w Polsce”, określającym na pierwszym poziomie referencyjnym konieczność utrzymania ok. 65% zasobów łóżek w opiece krótkoterminowej, szacowana liczba łóżek powinna oscylować w granicach 650 – 680, a po uwzględnieniu dotychczasowych tendencji hospitalizacji wykorzystujących istniejącą bazę szpitalną na terenie m.st. Warszawy oraz rozwoju tzw. procedur jednodniowych i znacznego skrócenia długości pobytu w szpitalu, można przyjąć minimalną ogólną liczbę łóżek dla „Szpitala Południowego” na min. ok. 250 – 300.

Modyfikując, zawarte w cytowanej publikacji wskaźniki kierunkowe dla poszczególnych specjalności medycznych (zał. nr 1) przy założeniu typowej 4 oddziałowej struktury „Szpitala Południowego” (interna, chirurgia ogólna, pediatria, ginekologia z położnictwem wraz z oddziałem intensywnej terapii), przyjęto w drodze podwójnej ekstrapolacji dla oddziałów:

- chorób wewnętrznych wskaźnik – 5 łóżek/10 tys.
- chirurgii ogólnej wskaźnik – 4,2 łóżka/10 tys.
- pediatrii wskaźnik – 3 łóżka/10 tys.
- ginekologii i położnictwa wskaźnik – 4,2 łóżka/10 tys.

Wynikająca z tych założeń liczba łóżek wynosić będzie dla oddziałów;

- chorób wewnętrznych – 150
- chirurgii ogólnej – 126
- pediatrii – 90

-
- ginekologii i położnictwa – 126

co w sumie daje **492 łóżka**.

Kolejno zakładając pokrycie łóżkowe w 75%, 65% i 50 % zapotrzebowania, ogólna liczba łóżek, może odpowiednio wynosić 369, 320 i 246. Należy więc dokonać odpowiedniego wyboru zakładając, iż określony procent zaopatrywanej populacji nadal będzie mógł korzystać z hospitalizacji w innych zakładach stacjonarnej opieki zdrowotnej.

Przyjmując powyższe założenia, liczba łóżek w poszczególnych oddziałach może odpowiednio wynosić:

- chorób wewnętrznych ok. 112, 97, 75
- chirurgii ogólnej ok. 94, 82, 63
- pediatrii ok. 67, 58, 45
- ginekologii i położnictwa ok. 94, 82, 63

W odniesieniu do określenia liczby łóżek (stanowisk) w oddziale intensywnej terapii (OIT), przy przyjęciu ogólnej liczby łóżek np. 246 i wskaźników 7%, 5% i 4% wynosić może odpowiednio – 17, 12 i 10 stanowisk OIT.

Opierając się natomiast na opracowaniu pt. „Wskaźniki do projektu tworzenia sieci szpitali z elementami analizy sytuacji demograficznej i stanu zdrowia ludności” wykonanym w grudniu 2006 r. na zlecenie Ministerstwa Zdrowia przez Narodowy Instytut Zdrowia Publicznego – Państwowego Zakładu Higieny, które zostało wykorzystane do konstrukcji projektu Rozporządzenia Ministra Zdrowia w sprawie optymalnej liczby łóżek w poszczególnych województwach, w § 7 dotyczącym województwa mazowieckiego określono liczbę łóżek ogółem;

- w 2005 r. – 42,7 łóżek na 10 tys.
- w 2005 r. z optymalnym obłożeniem 80% - 40,0
- w 2005 r. z optymalnym obłożeniem 75% - 42,7

-
- w 2012 r. z szacunkowym obłożeniem 80% - 45,9
 - w 2012 r. z szacunkowym obłożeniem 75% - 49,0

Według prognoz na 2012 r. liczba łóżek zabezpieczająca 300 tys. populacji przy obłożeniu 80% i 75% wynosiłaby odpowiednio – 1377 i 1470, natomiast przy dodatkowo zaproponowanych w tym opracowaniu szacowanych na 2012 r. wskaźnikach liczby łóżek w poszczególnych specjalnościach medycznych dla oddziałów;

- chorób wewnętrznych wskaźnik – 8,1 łóżek na 10 tys.
- chirurgii ogólnej wskaźnik – 6,8 łóżka/10 tys.
- pediatrii wskaźnik – 2,8 łóżka/10 tys.
- ginekologii i położnictwa wskaźnik – 7,7 łóżka/10 tys.

Wynikająca z tych założeń liczba łóżek wynosić więc będzie dla oddziałów:

- chorób wewnętrznych - 243
- chirurgii ogólnej - 204
- pediatrii - 84
- ginekologii i położnictwa - 231

co w sumie daje 762 łóżka.

Podobnie jak poprzednio przy założeniu „pokrycia” zapotrzebowania na łóżka szpitalne w 75%, 65% i 50% ogólna liczba łóżek wynosić może odpowiednio: 571, 495 i 381, a w poszczególnych oddziałach:

- chorób wewnętrznych ok. 182, 157, 121
 - chirurgii ogólnej ok. 153, 133, 102
 - pediatrii ok. 63, 55, 42
 - ginekologii i położnictwa ok. 173, 150, 115
 - dodatkowo urologii ok. 15-20
- kosztem chorób wewnętrznych i chirurgii.

Natomiast w odniesieniu do liczby łóżek (stanowisk) w oddziale intensywnej terapii (OIT) przy przyjęciu ogólnej liczby łóżek np. 381 i wskaźników 7%, 5% i 4% wynosić może odpowiednio – 26, 19 i 15 stanowisk OIT. Trzeba również zaznaczyć, iż wykonane na podstawie powyższych założeń wyliczenia, mogą ulegać istotnym zmianom w przypadku odejścia od uśrednionego wariantu koncepcyjnego dla Szpitala Południowego.

Na koniec warto rozważyć jeszcze ocenę szacunkową liczby sal operacyjnych w centralnym bloku operacyjnym. Obecnie tendencje planistyczne zakładają odejście od organizowania oddzielnych bloków/sal operacyjnych przy poszczególnych oddziałach zabiegowych na korzyść centralnego bloku z odpowiednią liczbą sal operacyjnych.

W analizowanym przypadku można zaproponować przy założeniu istnienia; wydzielonej sali na tzw. chirurgię jednego dnia i dyżurnej sali do cięć cesarskich, docelową liczbę 4 sal operacyjnych z funkcjonalnym połączeniem z Centralną Sterylizatornią lub w przypadku stosowania outsourcingu, z niewielką sterylizacją „podręczną”.

Oczywiście przy założeniu rozbudowanego programu medycznego specjalności zabiegowych – pododdziały: chirurgii urazowo – ortopedycznej, urologii, proktologii, chirurgii naczyniowej, chirurgii onkologicznej itp., liczba sal operacyjnych może ulec zwiększeniu do np. 6 zwłaszcza, gdy planowa jest możliwość „wynajmowania” sal operacyjnych np. w wolne weekendy i dni ustawowo wolne od pracy.

Szczegóły dotyczące liczby i struktury łóżek powinny zostać dopracowane w programie medycznym projektowanej inwestycji w koncepcji programowo – przestrzennej.

7. PORÓWNAWCZA ANALIZA BAZY SZPITALNEJ W BIAŁYMSTOKU, BYDGOSZCZY, LUBLINIE ORAZ W SITTARD W HOLANDII.

W celu dokonania analizy porównawczej aktualnie funkcjonującej bazy szpitalnej dla miejskiej populacji (ok. – 300 tys. mieszkańców) posługując się bazą danych Centrum Systemów Informacyjnych Ochrony Zdrowia (CSIOZ), wybrano 3 miasta wojewódzkie; Białystok, Bydgoszcz Lublin, w których znajdują się oprócz szpitali samorządowych, także szpitale kliniczne Akademii Medycznych (podobnie jak w Warszawie).

Z założenia z analizy wyłączono bazę szpitalną tzw. szpitali resortowych Ministerstw zarówno Obrony Narodowej oraz Spraw Wewnętrznych i Administracji.

Pomijając wcześniej przedstawione uwarunkowania działalności bazy szpitalnej na terenie aglomeracji Warszawy, należy przyjąć, iż w analizowanych przypadkach zachodzą podobne fakty tzn. istniejące także szpitale jednostek miejskich, marszałkowskich – wojewódzkich i akademickich są wykorzystywane na potrzeby hospitalizacji nie tylko populacji miejskiej ale i znaczącej części województwa, co w istotny sposób wykazują dane statystyczne np.: ogólna liczba łóżek w szpitalach ogólnych w Bydgoszczy wynosi 3015, w Białymstoku – 2543, a w Lublinie – 3845 (stan na 31.12.2007r.), co przy założeniu liczby populacji w tych miastach ok. 300 tys., daje odpowiednio wskaźniki liczby łóżek przypadające na 10 tys. mieszkańców:

w Bydgoszczy ok. 100, w Białymstoku – ok. 85, a w Lublinie ok. 128.

Prezentowane dane dotyczące więc zarówno ogólnej liczby łóżek jak również wskaźników liczby łóżek na 10 tys. populacji, są znacząco wyższe niż dane wojewódzkie np. województwa Śląskiego posiadającego największą bazę – 65,8 łóżka na 10tys. mieszkańców, czy Łódzkiego 51,1, a dla

analizowanych Kujawsko – Pomorskiego odpowiednio – 42,2, Podlaskiego – 49,6 i Lubelskiego – 50,6 na 10 tys. mieszkańców.

Podobnie analizowane dane dotyczące wybranych miast wykazują różnice w liczbie łóżek poszczególnych specjalności np.: w chorobach wewnętrznych w Bydgoszczy – 65, w Białymstoku – 273, a w Lublinie – 310, przy wskaźnikach ich procentowego wykorzystania w Bydgoszczy 50,9%, Białymstoku 68,3% i Lublinie 85,3%, co dodatkowo utrudnia interpretację danych, bo w przypadku Bydgoszczy, łóżek internistycznych jest najmniej i są wykorzystywane tylko w 50%! To oczywiście „zaciemnia” obraz analizy i bez wyjaśnienia, iż w hospitalizacji pacjentów z terenu tego województwa, istotne znaczenie mają szpitale toruńskie, mogłaby prowadzić do mylnych wniosków epidemiologicznych.

Nieco odmienna, bo mniej zróżnicowana jest sytuacja w przypadku łóżek chirurgii ogólnej: Bydgoszcz – 331 (wskaźnik wykorzystania 71,3%), Białystok – 237 (63,7%) i Lublin (76,9%), natomiast znaczące różnice utrzymują się w stosunku do łóżek ginekologiczno – położniczych: Bydgoszcz – 230 (54,3%), Białystok – 193 (65,6%) i Lublin – 462 (54,3%) oraz pediatrycznych: Bydgoszcz – 51 (59,5%), Białystok – 178 (71,0%) i Lublin – 100 (79,3%), a najmniej dane statystyczne różnią się w przypadku łóżek intensywnej terapii: Bydgoszcz – 59 (62,5%), Białystok – 50 (63,4%) i Lublin – 59 (76,5%).

Przeprowadzona więc analiza porównawcza (tab. 1.7.) 3 wybranych miast o porównywalnej populacji i bazie statystycznej, nie daje rzeczywistego obrazu stanu hospitalizacji i zapotrzebowania na świadczenia określonych specjalności medycznych, bo korzystają możliwości wyboru szpitala także pacjenci z poza terenu (rejonu) danego miasta.

Te uwarunkowania mają także znaczenie w przypadku planowania zarówno ogólnej liczby łóżek, jak również poszczególnych specjalności medycznych „Szpitala Południowego”.

Tab. 1.7. Dane ze szpitali samorządowych i niepublicznych (bez instytutów i szpitali klinicznych)

Kod oddziału	NAZWA ODDZIAŁU	ŁÓŻKA			ŁÓŻKA DLA DZIECI		
		Białystok	Bydgoszcz	Lublin	Białystok	Bydgoszcz	Lublin
KOD	NAZWA	Suma bez oddziału klinicznych			Suma bez oddziału klinicznych		
4000	Oddział chorób wewnętrznych	198	25	234			
4010	Oddział alergologiczny	27	40				
4031	Oddział endokrynologiczny		24			24	
4050	Oddział gastroenterologiczny	31	54				
4056	Oddział hepatologiczny		19	45			
4070	Oddział hematologiczny		25				
4100	Oddział kardiologiczny	60	83	48			
4101	Oddział kardiologiczny dla dzieci		34			34	
4106	Oddział intensywnego nadzoru kardiologicznego	31					
4130	Oddział nefrologiczny	21		38			
4150	Oddział toksykologiczny	12					
4200	Oddział dermatologiczny			38			
4220	Oddział neurologiczny	81	68	100			
4221	Oddział neurologiczny dla dzieci		29	30		29	30
4240	Oddział onkologiczny		28				
4242	Oddział chemioterapii	23	32	32			
4244	Oddział radioterapii	85	78	66			
4246	Oddział onkologii ginekologicznej	45	32	35			
4260	Oddział anestezjologii i intensywnej terapii	22	24	15			

Analiza potrzeb w zakresie uruchomienia „szpitala południowego” w Warszawie

4261	Oddział anestezyjologii i intensywnej terapii dla dzieci		7			7	
4264	Oddział intensywnej terapii		8				
4270	Oddział gruźlicy i chorób płuc	125	100	152			
4271	Oddział gruźlicy i chorób płuc dla dzieci			34			34
4272	Oddział pulmonologii		145				
4273	Oddział pulmonologii dla dzieci		37			37	
4274	Oddział gruźlicy		46				
4280	Oddział reumatologiczny		25				
4300	Oddział rehabilitacyjny	32	62	41			
4340	Oddział chorób zakaźnych	53		29			
4341	Oddział chorób zakaźnych dla dzieci	50			50		
4342	Oddział AIDS		25	7			
4348	Oddział obserwacyjno – zakaźny		26	30			
4349	Oddział obserwacyjno – zakaźny dla dzieci		46	34		46	34
4401	Oddział pediatryczny	40		40			40
4421	Oddział neonatologiczny	113	130	35	113	130	35
4450	Oddział ginekologiczno – położniczy	68		10			
4452	Oddział ginekologiczny	56	68	28			
4454	Oddział patologii ciąży	38	49				
4456	Oddział położniczy		43	48			
4458	Oddział położniczy „rooming – in”	63	70	5			
4500	Oddział chirurgiczny ogólny	165	104	65			

Analiza potrzeb w zakresie uruchomienia „szpitala południowego” w Warszawie

4501	Oddział chirurgiczny dla dzieci		40	20		40	20
4520	Oddział chirurgii klatki piersiowej		53				
4530	Oddział chirurgii naczyniowej	44					
4540	Oddział chirurgii onkologicznej	32	59	40			
4550	Oddział chirurgii plastycznej			10			
4570	Oddział neurochirurgiczny		29				
4580	Oddział chirurgii urazowo – ortopedycznej	82	45	34		12	
4581	Oddział chirurgii urazowo – ortopedycznej dla dzieci			20			20
4600	Oddział okulistyczny		25	20		6	
4610	Oddział otolaryngologiczny	24	33	20			
4611	Oddział otolaryngologiczny dla dzieci		21	10		21	10
4630	Oddział chirurgii szczękowo – twarzowej		4				
4640	Oddział urologiczny	55	63	31			
4742	Oddział/Ośrodek leczenia alkoholowych zespołów abstynencyjnych (detoksykacji)		8				
4840	Oddział chirurgii stomatologicznej	15					
9000	Inna i nieokreślona komórka działalności medycznej		18				
RAZEM		1694	1984	1444	163	386	231

Porównanie zasadniczych parametrów szpitala Sittard/Galeen w Holandii.

Projektowany szpital dla regionu Maasland w południowej Holandii ma zapewnić świadczenia dla 200 tys. mieszkańców i według holenderskich zasad projektowania szpitali (norma nie istnieje) powinno to być minimum 20 łóżek na 10 tys. mieszkańców. W tym konkretnym przypadku, projektowany szpital ma mieć 420 łóżek, co odpowiada liczbie 21 łóżek na 10 tys. mieszkańców. Ze szpitalem powiązane jest centrum psychiatryczne i rehabilitacyjne, a także centrum organizujące hospitalizacje domowe dla chorych przewlekle. Należy pamiętać, że pacjenci z regionu Maasland korzystają ze Szpitala Uniwersyteckiego w Maastricht i innych jednostek specjalistycznych. Różnica w stosunku do projektowanego szpitala w Polsce polega na znacznie lepszej komunikacji drogowej i kolejowej, co pozwala na łatwiejsze konsultacje specjalistyczne. *Ważnym wnioskiem dla projektowanego „Szpitala Południowego” jest centrum rehabilitacji, psychiatryczno – geriatryczne oraz hospitalizacji domowej. Można też założyć, że struktura demograficzna Polski za 20 lat będzie taka jak w Holandii.*

Należy niezwykle poważnie rozważyć funkcje zewnętrzne szpitala. Wydaje się to być przyszłością szpitali na świecie.

Mniej hospitalizacji tradycyjnych, więcej hospitalizacji jedno, dwudniowych, sprawnych i skutecznych procedur z poprzedzającą diagnostyką.

i przezcewkowe. Zadania wczesnej rehabilitacji pacjentów mogą być realizowane również w ramach tej liczby łóżek przy czym oddział rehabilitacyjny powinien stanowić bazę dla rehabilitacji domowej tak jak oddział chorób wewnętrznych powinien stanowić bazę hospitalizacji domowej, a szczególnie opieki nad zdiagnozowanymi przypadkami chorób przewlekłych w tym chorób otepiennych. Podobnie oddział chirurgii może mieć pododdział ortopedii i leczenia chorób narządu ruchu przy czym istnieje możliwość hospitalizacji domowej dla zaopatrzonych pacjentów, którzy na czas niezbędny dla zrastania się kości mogą być nadzorowani w domu przez lekarzy właściwego oddziału.

Jeśli weźmiemy pod uwagę również powiat piaseczyński to według uzyskanych informacji nie znajdziemy na Ursynowie odpowiedniego placu, na którym można by posadowić paruset – łóżkowy szpital, braknie również środków finansowych. Z tego też względu celowym jest rozważenie wspólnego przedsięwzięcia przez władze powiatu piaseczyńskiego i m. st. Warszawy, aby na terenie Piaseczna powstał drugi szpital współpracujący ze „Szpitalem Południowym”, co pozwoli na uzupełnienie struktury oddziałów. Wiadomo jest również, że zarówno w Piasecznie jak i na terenie południowej Warszawy planują realizować inwestycje szpitalne prywatni przedsiębiorcy. Nie zwalnia to jednak władz publicznych z obowiązku zapewnienia świadczeń medycznych dla mieszkańców.

Podstawowymi wnioskami z niniejszego opracowania są:

- Bezwzględna potrzeba budowy „Szpitala Południowego” dla populacji Ursynowa i Wilanowa.
- W realnych warunkach terenowych i finansowych jest możliwość przygotowania programu medycznego dla południowej części Warszawy przy założeniu realizacji świadczeń w szpitalu 220 – 250 – łóżkowym o ograniczonym profilu ze względu na możliwość korzystania ze świadczeń wysokospecjalistycznych w klinikach, instytutach medycznych

i szpitalach pełniących funkcje szpitala wojewódzkiego w wybranych dziedzinach.

- Jak wskazano powyżej zmiana organizacji pracy szpitala poprzez intensywną działalność zewnętrzną pozwala zminimalizować liczbę łóżek poszerzając równocześnie ofertę dla ewentualnych pacjentów oraz zwiększając swe możliwości finansowe poprzez większy kontrakt z Narodowym Funduszem Zdrowia.

9. ZAŁĄCZNIKI

Załącznik nr1

Liczba mieszkańców Ursynowa i Wilanowa leczonych w latach 2003 – 2007 w poszczególnych szpitalach Warszawy i szpitalach pozawarszawskich.

N	Regon	Liczba leczonych w latach						%	Dane dotyczące szpitala
		2003	2004	2005	2006	2007	Ogółem		
1	000290883	1444	1803	1727	1879	1791	8644	19,2	Samodzielny Publiczny Szpital Kliniczny Im. Prof. Witolda Orłowskiego Centrum Medycznego Kształcenia Podyplomowego W Warszawie
2	000288969	852	1015	1142	1296	775	5080	11,3	Samodzielny Publiczny Dziecięcy Szpital Kliniczny w Warszawie
3	012045743	67	640	775	1178	1114	3774	8,4	Szpital Ginekologiczno-Położniczy im. Świętej Rodziny Samodzielny Publiczny Zakład Opieki Zdrowotnej
4	000288930	569	496	942	1080	343	3430	7,6	Szpital Kliniczny Dzieciątka Jezus - Centrum Leczenia Obrażeń
5	011026815	690	821	956	649	161	3277	7,3	Szpital Czerniakowski Samodzielny Publiczny Zakład Opieki Zdrowotnej w Warszawie
6	001372229	612	245	565	364	157	1943	4,3	Szpital Kliniczny im. Księżnej Anny Mazowieckiej w Warszawie ul. Karowa
7	000600639	368	376	359	378	423	1904	4,2	Samodzielny Publiczny Zespół Zakładów Opieki Zdrowotnej Warszawa - Śródmieście ul. Solec
8	000288975	535	401	444	355	137	1872	4,2	Samodzielny Publiczny Centralny Szpital Kliniczny w Warszawie ul. Banacha
9	000288484	244	323	345	385	314	1611	3,6	Instytut Hematologii i Transfuzjologii ul Indiry Gandhi 14 w Warszawie
10	000288509	0	0	401	527	580	1508	3,4	INSTYTUT PSYCHIATRII I NEUROLOGII ul. Sobieskiego 9 w Warszawie
11	000837583	70	279	298	258	317	1222	2,7	Instytut Kardiologii im. Prymasa Tysiąclecia Stefana Kardynała Wyszyńskiego ul. Alpejska w Warszawie

Analiza potrzeb w zakresie uruchomienia „szpitala południowego” w Warszawie

12	000297359	172	266	0	226	317	981	2,2	Samodzielny Publiczny Zakład Opieki Zdrowotnej Wojewódzki Szpital Dziecięcy im. Prof. J. Bogdanowicza Warszawa ul. Niekańska 4/24
13	000288490	114	122	162	209	208	815	1,8	Instytut Gruźlicy I Chorób Płuc ul. Płocka 26 w Warszawie
14	012103429	0	0	0	777	0	777	1,7	Błędny Regon Szpitala O Regonie 012103423
15	000288395	0	97	238	318	79	732	1,6	Instytut Matki I Dziecka W Warszawie Ul. Kasprzaka
16	000557961	265	231	164	6	12	678	1,5	Instytut "Pomnik - Centrum Zdrowia Dziecka" w Warszawie ul. Dzieci Polskich
17	010669853	118	134	81	167	118	618	1,4	Centralny Szpital Kolejowy w Warszawie-Międzylesiu Samodzielny Publiczny Zakład Opieki Zdrowotnej ul. Bursztynowa
18	000297945	0	0	102	260	143	505	1,1	Samodzielny Publiczny Zakład Opieki Zdrowotnej Wojewódzki Szpital Zakaźny w Warszawie ul. Wolska
19	000288952	90	122	111	144	34	501	1,1	Samodzielny Publiczny Szpital Kliniczny Akademii Medycznej ul. Działdowska
20	012554769	190	128	122	6	0	446	1,0	Fundacja Rozwoju Medycyny Sportowej Lecznica Lekarska ul. Goszczyńskiego
21	000288366	26	61	75	98	161	421	0,9	Centrum Onkologii Instytut Im. M. Skłodowskiej-Curie W Krakowie Ul. Garncarska
22	288969	266	90	0	0	0	356	0,8	Samodzielny Publiczny Dziecięcy Szpital Kliniczny w Warszawie ul. Marszałkowska
23	000298123	179	77	42	23	9	330	0,7	Specjalistyczne Centrum Rehabilitacji i Leczenia Schorzeń Narządu Ruchu im. Prof. Mariana Weissa ul. Wierzejewskiego Konstancin- Jeziorna
24	016084355	45	47	60	60	67	279	0,6	Samodzielny Publiczny Kliniczny Szpital Okulistyczny w Warszawie ul. Sierakowskiego

Analiza potrzeb w zakresie uruchomienia „szpitala południowego” w Warszawie

25	000294674	108	31	97	0	0	236	0,5	Wojewódzka Stacja Pogotowia Ratunkowego Samodzielny Zespół Publicznych Zakładów Opieki Zdrowotnej w Warszawie ul. Poznańska
26	017173368	83	55	61	25	5	229	0,5	Niepubliczny Zespół Leczniczo-Rehabilitacyjny Centrum Kształcenia i Rehabilitacji Sp. z o.o. Gąsiorowskiego 12/14 05-510 Konstancin - Jeziorna
27	288484	119	40	21	0	0	180	0,4	Szpital Instytutu Hematologii i Transfuzjologii 25-316 Kielce Ul. Kościuszki 25
28	000311639	1	3	41	46	88	179	0,4	Samodzielny Zespół Publicznych Zakładów Opieki Zdrowotnej Szpital Zachodni Grodzisk Mazowiecki ul. Daleka
29	013003050	153	7	7	9	3	179	0,4	Szpital Ginekologiczno-Położniczy "Inflancka" Samodzielny Publiczny Zakład Opieki Zdrowotnej
30	012961865	27	81	51	15	0	174	0,4	Centrum Lecznictwa Rehabilitacyjnego I Medycyny Pracy 'Attis '
31	010648443	30	23	13	30	32	128	0,3	Szpital im. Michała Okońskiego Samodzielny Publiczny Zakład Opieki Zdrowotnej Warszawa ul. Brzeska
32	016203699	41	31	17	28	0	117	0,3	Niepubliczny Zakład Opieki Zdrowotnej Praskie Centrum Chirurgii Jednego Dnia PRAG-MED. Brzeska 12 03-734 Warszawa
33	012298272	0	2	6	48	47	103	0,2	Wojewódzki Szpital Bródnowski Samodzielny Publiczny Zakład Opieki Zdrowotnej w Warszawie ul. Kondratowicza
34	011692096	0	0	0	1	92	93	0,2	Instytut Fizjologii i Patologii Słuchu 01-943 Warszawa ul. Pstrowskiego
35	016441803	0	0	0	51	41	92	0,2	Centrum Lecznictwa Rehabilitacyjnego I Medycyny Pracy 'Attis ' ul. Górczewska 89 Warszawa
36	000308726	6	31	5	24	22	88	0,2	Samodzielny Publiczny Zespół Zakładów Opieki Zdrowotnej w Wyszkwie al.. KEN

Analiza potrzeb w zakresie uruchomienia „szpitala południowego” w Warszawie

37	010728685	35	12	21	0	0	68	0,2	Fundacja Rozwoju Medycyny Sportowej Lecznica Lekarska ul.Wawelska5
38	670132607	10	18	6	14	14	62	0,1	Samodzielny Publiczny Zakład Opieki Zdrowotnej W Grójcu Ul. Ks. Piotra Skargi
39	012103423	0	0	0	0	59	59	0,1	Szpital Ginekologiczno-Położniczy Św.Zofii; 'Szpital Specjalistyczny Św.Zofii Samodzielny Publiczny Zakład Opieki Zdrowotnej (Nowa Nazwa) '01004 'Warszawa 'Ul.Żelazna '90
40	000288751	4	8	17	10	17	56	0,1	Szpital Kliniczny Nr 4 w Lublinie Ul. Jaczewskiego
41	000288610	10	8	12	16	8	54	0,1	Samodzielny Publiczny Szpital Kliniczny Akademii Medycznej W Białymstoku Ul. M Skłodowskiej-Curie
42	012298697	9	21	8	9	6	53	0,1	Szpital Bielański im. Ks. Jerzego Popiełuszki Samodzielny Publiczny Zakład Opieki Zdrowotnej Warszawa ul. Ceglowska
43	471610127	10	7	13	8	10	48	0,1	Instytut Centrum Zdrowia Matki Polki W Łodzi - Szpital Ul. Rzgowska
44	000297885	11	12	9	2	4	38	0,1	Samodzielny Wojewódzki Publiczny Zakład Dermatologicznej Opieki Zdrowotnej w Warszawie im. Św. Łazarza ul. Leszno
45	000676714	0	0	31	3	0	34	0,1	Mazowieckie Centrum Leczenia Chorób Płuc i Gruźlicy w Otwocku ul. Narutowicza
46	000311510	12	13	8	0	0	33	0,1	Samodzielny Publiczny Zakład Opieki Zdrowotnej W Zakopanem ul. Kamieniec
47	002843895	0	0	0	20	8	28	0,1	Wojewódzki Szpital Specjalistyczny im. M. Kopernika 80-803 Gdańsk Ul. Nowe Ogrody 1/6
48	431029234	8	5	1	9	2	25	0,1	Sp Szpital Kliniczny Nr 1 w Lublinie Ul. Staszica
49	000291210	0	24	0	0	0	24	0,1	Samodzielny Zespół Publicznych Zakładów Opieki Zdrowotnej im. Dzieci Warszawy w Dziekanowie Leśnym ul. Marii Konopnickiej

Analiza potrzeb w zakresie uruchomienia „szpitala południowego” w Warszawie

50	001126074	6	3	5	3	7	24	0,1	Samodzielny Publiczny Szpital Kliniczny Im.Dr. A. Jurasza Akademii Medycznej Bydgoszcz
51	670146450	5	7	9	0	2	23	0,1	Samodzielny Publiczny Zespół Zakładów Opieki Zdrowotnej w Koziencach ul. gen. Władysława Sikorskiego
52	000310315	0	0	0	3	17	20	0,0	Samodzielny Zespół Publicznych Zakładów Opieki Zdrowotnej 05-200 Wołomin Ul. Gdyńska 1/3
53	001255363	0	1	0	2	16	19	0,0	Centrum Onkologii W Bydgoszczy
54	050657729	1	3	2	4	9	19	0,0	Samodzielny Publiczny Zakład Opieki Zdrowotnej Wojewódzki Szpital Zespolony Im. J. Śniadeckiego W Białymstoku
55	288952	19	0	0	0	0	19	0,0	Samodzielny Publiczny Szpital Kliniczny Akademii Medycznej ul. Działdowska
56	000315086	1	4	6	5	1	17	0,0	Radomski Szpital Specjalistyczny im. Dr Tytusa Chałubińskiego w Radomiu ul. Tochtermana
57	000288774	1	0	3	4	7	15	0,0	Uniwersytecki Szpital Kliniczny Nr 1 Im. N. Barlickiego - Szpital Łódź Ul. Kopcińskiego
58	000306756	3	0	0	9	3	15	0,0	Samodzielny Publiczny Zespół Zakładów Opieki Zdrowotnej W Ostrowii Mazowieckiej Ul. Dubois
59	001281679	1	7	4	1	2	15	0,0	Samodzielny Publiczny Zakład Opieki Zdrowotnej Wojewódzki Szpital Im. Dr Jana Biziela Bydgoszcz Ul. Ujejskiego
60	010700860	0	0	0	15	0	15	0,0	Fundacja Rozwoju Medycyny Sportowej Lecznica Lekarska 02-034 Warszawa ul. Wawelska 5
61	351565061	8	5	1	0	1	15	0,0	Wojewódzki Szpital Okulistyczny W Krakowie Ul. Dożynkowa
62	000868307	1	2	1	4	6	14	0,0	Samodzielny Publiczny Wojewódzki Szpital Chirurgii Urazowej Im. Dr Janusza Daaba Piekary Śląskie Ul. Bytomska

Analiza potrzeb w zakresie uruchomienia „szpitala południowego” w Warszawie

63	001406394	1	2	1	6	4	14	0,0	Samodzielny Publiczny Dziecięcy Szpital Kliniczny Im. Dr Ludwika Zamenhofs Akademii Medycznej W Białymstoku ul. Waszyngtona
64	712351100	3	0	1	4	6	14	0,0	Samodzielny Publiczny Zespół Opieki Zdrowotnej Mińsk Mazowiecki ul. Szpitalna
65	001263233	2	7	1	1	2	13	0,0	Świętokrzyskie Centrum Onkologii w Kielcach ul. Artwińskiego
66	000288834	1	7	1	3	0	12	0,0	Samodzielny Publiczny Szpital Kliniczny Nr 2 Im. Heliodora Święcickiego Akademii Medycznej W Poznaniu Ul. Przybyszewskiego
67	000288840	3	3	1	0	4	11	0,0	Ginekolog.-Położniczy Szpital Kliniczny SP ZOZ Poznań Ul. Polna
68	000308703	2	2	1	5	1	11	0,0	Samodzielny Publiczny Zespół Zakładów Opieki Zdrowotnej Płońsk Ul. Sienkiewicza
69	000288254	0	4	0	3	3	10	0,0	Niepubliczny Zespół Zakładów Opieki Zdrowotnej "Uzdrowisko Kamień Pomorski" Szpitalna 14 72-400 Kamień Pomorski
70	001325767	4	0	2	4	0	10	0,0	Samodzielny Publiczny Szpital Kliniczny Nr 5 Śląskiej Akademii Medycznej W Katowicach ul. Ceglana
71	191467008	0	0	0	9	1	10	0,0	Szpital Specjalistyczny Im. F. Ceynowy '84200 'Wejherowo ul. Dr A. Jagalskiego 10
72	000304591	1	0	3	2	3	9	0,0	Samodzielny Publiczny Zakład Opieki Zdrowotnej - Zespół Zakładów Lecznictwa Otwartego I Zamkniętego Im. Duńskiego Maków Mazowiecki ul. Witosa
73	000308407	1	2	0	5	1	9	0,0	SP ZOZ w Radzynie Podlaskim ul. Wisznicka
74	000310290	3	5	1	0	0	9	0,0	Samodzielny Publiczny Zespół Zakładów Opieki Zdrowotnej
75	000677636	2	1	0	1	5	9	0,0	Wojewódzki Szpital Specjalistyczny W Zgierzu ul. Parzęczewska
76	050582500	2	1	0	4	2	9	0,0	Samodzielny Publiczny Zakład Opieki Zdrowotnej W Hajnówce ul. Lipowa

Analiza potrzeb w zakresie uruchomienia „szpitala południowego” w Warszawie

77	431018940	2	2	0	2	3	9	0,0	Wojewódzki Szpital Specjalistyczny Im. Stefana Kardynała Wyszyńskiego Samodzielny Publiczny Zakład Opieki Zdrowotnej Lublin ul. Kraśnicka
78	712353954	5	3	0	0	1	9	0,0	Samodzielny Publiczny Zakład Opieki Zdrowotnej Garwolin ul. Staszica
79	790317038	4	2	3	0	0	9	0,0	Samodzielny Publiczny Zakład Opieki Zdrowotnej Augustów ul. Szpitalna
80	000304616	2	1	1	0	4	8	0,0	Samodzielny Zespół Publicznych Zakładów Opieki Zdrowotnej Im. Dr Józefa Psarskiego W Ostrołęce ul. Jana Pawła II
81	610320540	1	1	3	1	2	8	0,0	Zespół Opieki Zdrowotnej W Łęczycy - Zachodnia
82	000310172	0	0	1	4	2	7	0,0	Samodzielny Publiczny Zakład Opieki Zdrowotnej Działdowo ul. Leśna
83	000311467	2	1	1	1	2	7	0,0	Zespół Opieki Zdrowotnej W Busku Zdroju ul. Bohaterów Warszawy
84	001071806	3	3	0	1	0	7	0,0	Śląskie Centrum Chorób Serca W Zabrze ul. Szpitalna
85	790317340	0	0	1	0	6	7	0,0	Samodzielny Publiczny Zakład Opieki Zdrowotnej W Sejnach ul. Rittlera
86	000289012	3	0	2	1	0	6	0,0	Akademicki Szpital Kliniczny Im. J. Mikulicza-Radeckiego Wrocław ul. Hoene-Wrońskiego
87	000289087	1	0	3	0	2	6	0,0	Samodzielny Publiczny Centralny Szpital Kliniczny Śląskiej Akademii Medycznej W Katowicach ul. Medyków
88	000302480	1	0	0	2	3	6	0,0	Samodzielny Publiczny Zespół Zakładów Opieki Zdrowotnej W Przasnyszu ul. Sadowa
89	000977893	0	0	0	4	2	6	0,0	Wojewódzki Szpital Specjalistyczny we Wrocławiu ul. Kamieńskiego
90	001256670	4	1	1	0	0	6	0,0	Wojewódzki Szpital Specjalistyczny w Siedlcach ul. Poniatowskiego
91	006050134	2	0	0	2	2	6	0,0	SP Szpital Wojewódzki Im. Papieża Jana Pawła II w Zamościu
92	472911345	3	1	2	0	0	6	0,0	Niepubliczny Zakład Opieki Zdrowotnej " Jasna Błonia " Łódź, ul. Rojna 90

Analiza potrzeb w zakresie uruchomienia „szpitala południowego” w Warszawie

93	670205424	1	2	2	1	0	6	0,0	Samodzielny Publiczny Zakład Opieki Zdrowotnej W Nowym Mieście Nad Pilicą ul. Tomaszowska
94	000288828	0	4	1	0	0	5	0,0	Samodzielny Publiczny Szpital Kliniczny Nr 1 Poznań ul. Długa
95	000306437	2	3	0	0	0	5	0,0	Sam. Publiczny Zakład Opieki Zdrowotnej Im. J. Śniadeckiego W Nowym Sączu ul. Młyńska
96	000306779	0	0	1	2	2	5	0,0	Samodzielny Publiczny Zakład Opieki Zdrowotnej W Sokołowie Podlaskim Ul. Ks. J. Bosko
97	231093020	2	3	0	0	0	5	0,0	Centrum Pulmonologii i Alergologii w Karpaczu Spółka Akcyjna Niepubliczny Zakład Opieki Zdrowotnej Karpacz ul. Myśliwska 13
98	272812900	0	5	0	0	0	5	0,0	SP ZOZ - Szpital Im. Prof. Emila Michałowskiego Katowice ul. Strzelecka
99	291141752	0	1	1	0	3	5	0,0	Powiatowy Zakład Opieki Zdrowotnej W Starachowicach ul. Radomska
100	351159740	1	1	0	1	2	5	0,0	Szpital Zakonu Bonifratrów Św. Jana Grandego W Krakowie ul. Trynitariska
101	431218969	1	0	0	0	4	5	0,0	SP ZOZ W Łęcznej ul. Górnicza
102	670140015	2	0	1	2	0	5	0,0	SP ZOZ w Pionkach ul. Legionistów
103	690724114	1	0	1	0	3	5	0,0	Wojewódzki Szpital Specjalistyczny Im. Fryderyka Chopina Rzeszów
104	000288892	3	1	0	0	0	4	0,0	Samodzielny Publiczny Szpital Kliniczny Nr 1 Im. Prof. T. Sokołowskiego Szczecin ul. Unii Lubelskiej
105	000290156	0	1	0	0	3	4	0,0	Samodzielny Publiczny Szpital Kliniczny Im. Prof. Adama Grucy Centrum Medycznego Kształcenia Podyplomowego Otwock ul. Konarskiego
106	000292770	0	0	2	2	0	4	0,0	Wojewódzki Szpital Im. J. Babińskiego Wrocław Ul.1-Go Maja
107	000296213	2	0	1	1	0	4	0,0	Wojewódzki Specjalistyczny Zespół Opieki Zdrowotnej Gruźlicy I Chorób Płuc W Kielcach

Analiza potrzeb w zakresie uruchomienia „szpitala południowego” w Warszawie

108	000304415	0	2	0	1	1	4	0,0	Zespół Opieki Zdrowotnej W Suchej Beskidzkiej (Szpital Rejonowy Im. Dr Jana Gawlika Z Oddz. Zamiejsc. W Jordanowie)
109	000311645	0	0	0	0	4	4	0,0	Samodzielny Publiczny Zakład Opieki Zdrowotnej '06100 Pułtusk ul. Daszyńskiego 2
110	000631491	0	1	3	0	0	4	0,0	Wojewódzki Szpital Matki i Dziecka W Kaliszu ul. Toruńska
111	000683022	0	1	1	2	0	4	0,0	Zakład Opieki Zdrowotnej Poznań-Nowe Miasto ul. Szwajcarska
112	001261820	1	1	2	0	0	4	0,0	Szpital Specjalistyczny W Pile Rydygiera
113	00296236	0	1	1	1	1	4	0,0	Wojewódzki Szpital Rehabilitacyjny Dla Dzieci W Ameryce Olsztynek
114	010124527	0	0	2	2	0	4	0,0	Samodzielny Publiczny Zespół Zakładów Opieki Zdrowotnej W Radzyminie ul. Konstytucji 3-Go Maja
115	015264635	0	0	0	1	3	4	0,0	Niepubliczny Zakład Opieki Zdrowotnej Complex Medical System 2034 Warszawa Ul. Wawelska 5
116	230412753	0	0	1	3	0	4	0,0	SP ZOZ Szpital Wojewódzki Jelenia Góra
117	357207664	4	0	0	0	0	4	0,0	Miejski Szpital Specjalistyczny Im. G. Narutowicza 31202 Kraków ul. Prądnicka 35/37
118	450667610	1	2	1	0	0	4	0,0	Szpital Ogólny Kolno ul. Wojska Polskiego
119	471658619	0	2	0	1	1	4	0,0	Wojewódzki Specjalistyczny Szpital im. Dr M. Madurowicza Łódź ul. Wileńska
120	510938349	0	0	1	0	3	4	0,0	Szpital Powiatowy Im. M. Kajki W Mrągowie ul. Wolności
121	670209356	3	1	0	0	0	4	0,0	Wojewódzki Szpital Specjalistyczny W Radomiu ul. Aleksandrowicza
122	790319362	1	0	1	2	0	4	0,0	Samodzielny Publiczny Szpital Wojewódzki w Suwałkach ul. Szpitalna
123	870252274	0	0	0	0	4	4	0,0	Specjalistyczny Szpital Miejski Im. M. Kopernika w Toruniu ul. Batorego

Analiza potrzeb w zakresie uruchomienia „szpitala południowego” w Warszawie

124	000288797	0	1	0	0	2	3	0,0	Uniwersytecki Szpital Kliniczny Nr 3 W Łodzi Ul.Sterlinga
125	000300009	0	0	2	1	0	3	0,0	Szpital Powiatowy Im. Alfreda Sokołowskiego - Złotów ul. Szpitalna
126	000301279	0	0	0	3	0	3	0,0	Samodzielny Publiczny Zespół Zakładów Opieki Zdrowotnej W Żurominie
127	000302474	0	0	1	1	1	3	0,0	Samodzielny Publiczny Zakład Opieki Zdrowotnej W Mławie ul. Dobrskiej
128	000304378	0	2	1	0	0	3	0,0	Szpital Powiatowy W Limanowej ul. Piłsudskiego
129	000306390	0	0	0	2	1	3	0,0	Samodzielny Publiczny Zespół Zakładów Opieki Zdrowotnej W Opatowie ul. Słowackiego
130	000308442	1	0	1	0	1	3	0,0	Samodzielny Publiczny Zakład Opieki Zdrowotnej W Giżycku ul. Warszawska
131	000311674	3	0	0	0	0	3	0,0	SP ZOZ W Świdnicy Szpital W Żarowie ul. Wojska Polskiego
132	000313348	3	0	0	0	0	3	0,0	Szpital Śląski W Cieszynie
133	000313489	0	3	0	0	0	3	0,0	Zespół Opieki Zdrowotnej W Nysie
134	000316068	1	2	0	0	0	3	0,0	Wojewódzki Szpital Zespolony Im. Ludwika Rydygiera W Toruniu
135	000676708	0	1	0	2	0	3	0,0	Wojewódzki Szpital Specjalistyczny W Białej Podlaskiej ul. Terebelska
136	003680120	0	3	0	0	0	3	0,0	Szpital Miejski W Kielcach
137	003689781	0	0	0	0	3	3	0,0	Wojewódzki Specjalistyczny Szpital Dziecięcy W Kielcach
138	005739260	2	1	0	0	0	3	0,0	Wojewódzki Szpital Dziecięcy W Toruniu
139	170745751	0	0	1	1	1	3	0,0	Samodzielny Publiczny Specjalistyczny Zakład Opieki Zdrowotnej W Elblągu ul. Żeromskiego
140	192953946	0	2	0	0	1	3	0,0	Instytut Medycyny Morskiej I Tropikalnej Krajowy Ośrodek Medycyny Hiperbarycznej; Akademickie Centrum Medycyny Morskiej I Tropikalnej ; Samodzielny Publiczny Szpital Kliniczny Akademii Medycznej (Nowa Nazwa) 81519 Gdynia- Redłowo Ul..Powstania Styczniowego 9b

Analiza potrzeb w zakresie uruchomienia „szpitala południowego” w Warszawie

141	351375886	0	3	0	0	0	3	0,0	Uniwersytecki Szpital Dziecięcy W Krakowie ul. Wielicka
142	370445072	2	1	0	0	0	3	0,0	Samodzielny Publiczny Zespół Opieki Zdrowotnej W Lesku ul. Kochanowskiego
143	911357263	0	0	2	1	0	3	0,0	Niepubliczny Zakład Opieki Zdrowotnej "Uzdrowski Szpital Kliniczny" Z Siedzibą W Ciechocinku 87-720 Ciechocinek ul. Leśna 3
144	000288567	0	0	0	2	0	2	0,0	Instytut Reumatologiczny Im. Prof. Dr Hab. Med. Eleonory Reicher W Warszawie ul. Spartańska
145	000289070	0	0	1	1	0	2	0,0	Samodzielny Publiczny Szpital Kliniczny Im. A. Mieleckiego Śląskiej Akademii Medycznej W Katowicach ul. Francuska
146	000289785	2	0	0	0	0	2	0,0	Wojewódzki Szpital Zespolony W Kielcach ul. Grunwaldzka
147	000302391	0	2	0	0	0	2	0,0	Samodzielny Publiczny Zespół Zakładów Opieki Zdrowotnej W Staszowie
148	000304272	0	1	0	1	0	2	0,0	Szpital Rejonowy W Opcznie ul. Partyzantów
149	000304384	0	0	1	1	0	2	0,0	Szpital Św. Anny W Miechowie
150	000304585	0	0	1	0	1	2	0,0	Samodzielny Publiczny Zakład Opieki Zdrowotnej W Łosicach ul. Narutowicza
151	000306472	0	1	0	0	1	2	0,0	SP ZOZ W Łukowie
152	000306503	1	1	0	0	0	2	0,0	Szpital Wojewódzki Im. J. Pawła II W Bełchatowie ul. Czaplinska
153	000306555	0	0	0	0	2	2	0,0	Samodzielny Publiczny Zespół Opieki Zdrowotnej Morąg
154	000306561	0	2	0	0	0	2	0,0	Zespół Opieki Zdrowotnej W Nidzicy
156	000308382	0	0	0	1	1	2	0,004447409	Samodzielny Publiczny Zespół Zakładów Opieki Zdrowotnej 23-300 Janów Lubelski ul. J. Zamoyskiego 149
157	000308577	0	0	0	2	0	2	0,0	Szpital W Śremie ul. Chełmońskiego
158	000308749	0	0	1	1	0	2	0,0	Zespół Publicznych Zakładów Opieki Zdrowotnej Milicz ul. Grzybowa

Analiza potrzeb w zakresie uruchomienia „szpitala południowego” w Warszawie

159	000310309	0	0	2	0	0	2	0,0	Samodzielny Publiczny Zakład Opieki Zdrowotnej W Siedlcach ul. Kilińskiego
160	000311473	0	0	1	0	1	2	0,0	Zespół Opieki Zdrowotnej W Świętokrzyskim Ostrowcu ul. Szymanowskiego
161	000311579	0	0	0	2	0	2	0,0	Samodzielny Publiczny Zakład Opieki Zdrowotnej Głubczyce ul. Sobieskiego
162	000311585	0	0	0	1	1	2	0,0	Samodzielny Publiczny Zakład Opieki Zdrowotnej W Strzelcach Opolskich
163	000311668	2	0	0	0	0	2	0,0	Samodzielny Publiczny Zakład Opieki Zdrowotnej Szpital 56500 Syców ul. Oleśnicka 25
164	000569036	0	0	0	1	1	2	0,0	Śląski Szpital Reumatologiczno-Rehabilitacyjny Im. Gen. Jerzego Ziętka W Ustroniu
165	000979188	0	0	1	1	0	2	0,0	Wojewódzki Szpital Obserwacyjno -Zakaźny Im. Tadeusza Browicza W Bydgoszczy
166	020601170	0	2	0	0	0	2	0,0	Centrum Pulmonologii I Alergologii 58540 Karpacz ul. Myśliwska 13
167	070621590	1	1	0	0	0	2	0,0	Szpital Wojewódzki W Bielsku-Białej ul. Armii Krajowej
168	072641510	0	0	2	0	0	2	0,0	Niepubliczny Zakład Opieki Zdrowotnej Szpital - Centrum Chirurgii Plastycznej I Zabiegowej Bielsko-Biała ul. Bystrzańska 5
169	072827090	0	1	0	0	1	2	0,0	Niepubliczny Zakład Opieki Zdrowotnej Pediatriczne Centrum Zabiegowe Sp. Jawna Maria Magdalena Gwinner Bielsko - Biała ul. Cyniarska 24
170	170319920	0	1	0	1	0	2	0,0	Samodzielny Publiczny Zakład Opieki Zdrowotnej Pasłek
171	260093780	0	0	0	0	2	2	0,0	NZOZ Św. Andrzeja W Kielcach 25-316 Kielce ul. Kościuszki 25

Analiza potrzeb w zakresie uruchomienia „szpitala południowego” w Warszawie

172	271566088	0	1	1	0	0	2	0,0	Samodzielny Publiczny Szpital Kliniczny Nr 1 Im. Prof. Stanisława Szyszko Śląskiej Akademii Medycznej W Katowicach
173	272165010	0	1	1	0	0	2	0,0	Centrum Leczenia Oparzeń Siemianowice Śląskie
174	276201240	0	1	0	0	1	2	0,0	Szpital Im. Stanisława Leszczyńskiego W Katowicach ul. Raciborska
175	276283165	0	0	2	0	0	2	0,0	Wielospecjalistyczny Szpital Rejonowy Im. Dr B. Hagera Tarnowskie Góry
176	276894259	2	0	0	0	0	2	0,0	Szpital Niepubliczny Zakład Opieki Zdrowotnej "Chirurgia Endoskopowa" Żory
177	431018242	1	1	0	0	0	2	0,0	S P Z O Z W Bełżycach ul. Lubelska
178	431019069	0	0	1	1	0	2	0,0	S P Z O Z W Opolu Lubelskim
179	471208164	0	2	0	0	0	2	0,0	Uniwersytecki Szpital Kliniczny Nr 2 Im. Wojskowej Akademii Medycznej Łódź ul. Żeromskiego
180	510929362	0	0	0	0	2	2	0,0	Szpital Powiatowy W Kętrzynie
181	511398725	1	0	1	0	0	2	0,0	Centrum Zdrowia Medica Ostróda
182	519461110	0	1	0	0	1	2	0,0	Mazurskie Centrum Zdrowia Szpital Powiatowy W Węgorzewie - Publiczny Zakład Opieki Zdrowotnej Węgorzewo
183	530512391	0	1	1	0	0	2	0,0	Publiczny Samodzielny Zakład Opieki Zdrowotnej Wojewódzkie Centrum Medyczne Opole
184	630863147	0	1	1	0	0	2	0,0	Specj. ZOZ Nad Matka I Dzieckiem Sam. Publ. ZOZ Poznań
185	639820004	0	0	2	0	0	2	0,0	Samodzielny Publiczny Zakład Opieki Zdrowotnej Nowy Tomyśl
186	750079660	0	0	1	0	1	2	0,0	Zespół Opieki Zdrowotnej W Łowiczu - Szpital
187	750146639	2	0	0	0	0	2	0,0	Zespół Opieki Zdrowotnej 96300 Żyrardów ul. Limanowskiego 30
188	870298738	0	0	0	1	1	2	0,0	Szpital Specjalistyczny Im. Dr Władysława Biegańskiego W Grudziądzu

Analiza potrzeb w zakresie uruchomienia „szpitala południowego” w Warszawie

189	890047446	0	1	1	0	0	2	0,0	Specjalistyczny Szpital Im. Dr Alfreda Sokołowskiego Wałbrzych
190	910858394	1	0	1	0	0	2	0,0	Samodzielny Publiczny Zakład Opieki Zdrowotnej W Rypinie
191	933040945	0	0	0	2	0	2	0,0	NZOZ Szp. Św. Antoniego Ząbkowice Śląskie
192	000288805	0	1	0	0	0	1	0,0	Uniwersytecki Szpital Kliniczny Nr 4 W Łodzi
193	000288857	1	0	0	0	0	1	0,0	Ortopedyczno-Rehabilitacyjny Szpital Kliniczny Nr 4 Im Wiktora Degi Akademii Medycznej W Poznaniu SPZOZ
194	000288998	0	0	0	0	1	1	0,0	Samodzielny Publiczny Szpital Kliniczny Nr 1 we Wrocławiu
195	000290073	0	0	0	1	0	1	0,0	Krakowski Szpital Specjalistyczny Im. Jana Pawła II W Krakowie
196	000290512	0	1	0	0	0	1	0,0	Samodzielny Specjalistyczny Zespół Zakładów Opieki Zdrowotnej Rudka
197	000290630	0	1	0	0	0	1	0,0	Lub. Ośrodek Rehabilit.-Ortoped. Im. Dr L. Wierusza W Świebodzinie SP ZOZ
198	000291724	0	0	1	0	0	1	0,0	Wojewódzki Samodzielny Zespół Publicznych Zakładów Opieki Zdrowotnej Im. Profesora Eugeniusza Wilczkowskiego W Gostyninie
199	000293108	1	0	0	0	0	1	0,0	Szpital Chirurgii Plastycznej Samodzielny Publiczny Zakład Opieki Zdrowotnej Polanica Zdrój
200	000293976	0	1	0	0	0	1	0,0	Wojewódzki Szpital Specjalistyczny W Olsztynie
201	000294208	0	0	0	0	1	1	0,0	Specjalistyczny Zespół Opieki Zdrowotnej Nad Matką I Dzieckiem 80308 Gdańsk-Oliwa ul. Polanki 119
202	000295739	0	0	1	0	0	1	0,0	Samodzielny Publiczny Zespół Pulmonologii I Onkologii Olsztyn
203	000296245	1	0	0	0	0	1	0,0	Wojewódzki Szpital w Sosnowcu
204	000296495	0	1	0	0	0	1	0,0	Wojewódzki Szpital Specjalistyczny Nr 5 Im. Św. Barbary Sosnowiec
205	000296970	0	0	0	0	1	1	0,0	Wojewódzki Specjalistyczny Zespół Opieki Neuropsychiatrycznej Kielce

Analiza potrzeb w zakresie uruchomienia „szpitala południowego” w Warszawie

206	000297081	1	0	0	0	0	1	0,0	Szpital Specjalistycznego Zespołu Opieki Zdrowotnej Gruźlicy I Chorób Płuc 91520 Łódź ul. Okólna 181
207	000298583	0	0	1	0	0	1	0,0	Wojewódzki Specjalistyczny Szpital Dziecięcy Im. Św. Ludwika W Krakowie
208	000300558	0	0	0	0	1	1	0,0	Zespół Opieki Zdrowotnej W Tczewie
209	000302362	0	0	1	0	0	1	0,0	Zespół Opieki Zdrowotnej W Kazimierzy Wielkiej
210	000302385	1	0	0	0	0	1	0,0	Samodzielny Publiczny Zespół Zakładów Opieki Zdrowotnej W Sandomierzu
211	000304295	0	0	0	0	1	1	0,0	Zespół Opieki Zdrowotnej We Włoszczowej
212	000304496	0	0	0	1	0	1	0,0	Centrum Opieki Medycznej Jarosław
213	000304645	1	0	0	0	0	1	0,0	Szpital Im. J. Dietla 56 - 400 Oleśnica ul. Kilińskiego 2
214	000306443	1	0	0	0	0	1	0,0	Samodzielny Publiczny Zakład Opieki Zdrowotnej W Rabce 34 - 700 Rabka Zdrój ul. Słoneczna 3
215	000306489	1	0	0	0	0	1	0,0	SP ZOZ w Parczewie
216	000306621	0	1	0	0	0	1	0,0	Samodzielny Publiczny Zakład Opieki Zdrowotnej W Słupcy
217	000306673	1	0	0	0	0	1	0,0	Zespół Opieki Zdrowotnej - Łańcut- Szpital Powiatowy
218	000306704	0	0	0	1	0	1	0,0	Samodzielny Publiczny Zakład Opieki Zdrowotnej Szpital Powiatowy W Dębnie
219	000308324	0	0	0	1	0	1	0,0	Samodzielny Publiczny Zakład Opieki Zdrowotnej W Nowym Targu 34400 Nowy Targ ul. Szpitalna 12; 14
220	000308554	1	0	0	0	0	1	0,0	Samodzielny Publiczny Zakład Opieki Zdrowotnej W Kole

Analiza potrzeb w zakresie uruchomienia „szpitala południowego” w Warszawie

221	000308689	1	0	0	0	0	1	0,0	Szpital Samodzielnego Publicznego Zakładu Opieki Zdrowotnej 09-502 Gostynin-Kruk
222	000308732	0	1	0	0	0	1	0,0	Zespół Opieki Zdrowotnej W Lubinie
223	000308784	1	0	0	0	0	1	0,0	Zespół Opieki Zdrowotnej Szpital Im. Jana Pawła II 67-200 Głogów ul. Kościuszki
224	000310048	1	0	0	0	0	1	0,0	Zespół Opieki Zdrowotnej Szpital Powiatowy W Wąbrzeźnie
225	000310249	1	0	0	0	0	1	0,0	Samodzielny Publiczny Zakład Opieki Zdrowotnej W Międzyzdrojach
226	000310284	0	0	0	0	1	1	0,0	Samodzielny Publiczny Zespół Zakładów Opieki Zdrowotnej Gryfice
227	000310396	0	0	0	1	0	1	0,0	Samodzielny Publiczny Zakład Opieki Zdrowotnej W Sulechowie
228	000312515	0	1	0	0	0	1	0,0	SP ZOZ W Zduńskiej Woli - Szpital
229	000312567	0	0	0	0	1	1	0,0	Powiatowy Szpital Specjalistyczny W Stalowej Woli
230	000313360	1	0	0	0	0	1	0,0	Szpital Powiatowy W Mikołowie
231	000315117	0	0	0	0	1	1	0,0	Szpital Rejonowy SP ZOZ W Tomaszowie Mazowieckim - Szpital
232	000633449	0	1	0	0	0	1	0,0	Wojewódzki Szpital Zespolony Im. Prof. Dr Witolda Orłowskiego W Częstochowie
233	000636940	0	0	1	0	0	1	0,0	Samodzielny Szpital Wojewódzki Im. M. Kopernika Piotrków Trybunalski
234	000898946	1	0	0	0	0	1	0,0	Wojewódzki Szpital Dziecięcy W Bydgoszczy
235	001270210	1	0	0	0	0	1	0,0	Wojewódzki Szpital Specjalistyczny Im. Ludwika Rydygiera W Krakowie
236	001322220	0	0	0	0	1	1	0,0	Niepubliczny Zakład Opieki Zdrowotnej "Medical Magnus" Sp. Z O.O. Łódź Al. Kościuszki

Analiza potrzeb w zakresie uruchomienia „szpitala południowego” w Warszawie

237	005739218	0	1	0	0	0	1	0,0	Wojewódzki Szpital Obserwacyjno - Zakaźny W Toruniu
238	005927470	0	0	0	0	1	1	0,0	Dolnośląskie Centrum Pediatriczne Im. J. Korczaka 51-137 Wrocław Al. Kasprowicza 64/66
239	010657175	0	1	0	0	0	1	0,0	Samodzielny Publiczny Zakład Opieki Zdrowotnej Szpital Kolejowy W Wilkowicach - Bystrej
240	050584924	0	0	1	0	0	1	0,0	Samodzielny Publiczny Zakład Opieki Zdrowotnej W Bielsku Podlaskim
241	050653170	0	0	0	0	1	1	0,0	Samodzielny Publiczny Zakład Opieki Zdrowotnej W Sokółce
242	072147187	0	0	1	0	0	1	0,0	Szpital Pediatriczny W Bielsku-Białej
243	072171122	0	0	1	0	0	1	0,0	Niepubliczny Zakład Opieki Zdrowotnej Centrum Lekarskie "Alfa" S. C. Bielsko Biała
244	072290217	0	0	0	1	0	1	0,0	Niepubliczny Zakład Opieki Zdrowotnej "Chirurgia" Sp Z O.O. "Klinika Św. Łukasza" Bielsko Biała
245	092356930	1	0	0	0	0	1	0,0	Kujawsko-Pomorskie Centrum Pulmonologii W Bydgoszczy
246	092358780	1	0	0	0	0	1	0,0	Publiczny Specjalistyczny Zakład Opieki Zdrowotnej W Inowrocławiu
247	093213309	0	0	0	0	1	1	0,0	Szpital Powiatowy W Żninie
248	110196908	1	0	0	0	0	1	0,0	Sp Wojewódzki Szpital Specjalistyczny W Chełmie
249	150252857	0	0	1	0	0	1	0,0	Szpital Im. R. Weigla Błachownia
250	170394429	0	0	0	1	0	1	0,0	Samodzielny Publiczny Zakład Opieki Zdrowotnej Nowy Dwór Gd.
251	170745930	0	0	0	1	0	1	0,0	Wojewódzki Szpital Zespolony W Elblągu
252	190141581	0	0	0	0	1	1	0,0	Szpital Miejski Im. J. Brudzińskiego 81-348 Gdynia ul. Wójta Radtkego 1
253	190141612	0	0	0	0	1	1	0,0	Szpital Morski Im. PCK 81519 Gdynia ul. Powst. Styczniowego 1

Analiza potrzeb w zakresie uruchomienia „szpitala południowego” w Warszawie

254	191480641	0	0	0	1	0	1	0,0	Szpital Św. Jana Starogard Gdański
255	231035778	0	1	0	0	0	1	0,0	Niepubliczny Zakład Opieki Zdrowotnej Szpital Chorób Płuc I Nowotworów "Izer-Med" Sp. Z O.O. Szklarska Poręba
256	272780323	0	0	1	0	0	1	0,0	Samodzielny Publiczny Zakład Opieki Zdrowotnej Wojewódzki Szpital Specjalistyczny Nr 3 W Rybniku
257	272790824	0	0	1	0	0	1	0,0	Wszs Nr 2 Jastrzębie Zdrój
258	276236438	0	0	0	1	0	1	0,0	Szpital Nr 2 Im. Dr K. Zahorskiego W Sosnowcu
259	276246566	0	1	0	0	0	1	0,0	Szpital Miejski Nr 2 W Rudzie Śląskiej
260	276271110	1	0	0	0	0	1	0,0	Szpital Powiatowy W Zawierciu
261	277565440	0	0	1	0	0	1	0,0	Niepubliczny Specjalistyczny Zakład Opieki Zdrowotnej "Novamed" S.C. Żory
262	308301	1	0	0	0	0	1	0,0	Zespół Opieki Zdrowotnej W Końskich
263	331006213	1	0	0	0	0	1	0,0	Szpital Powiatowy W Drawnie Pomorskim
264	370444598	0	0	1	0	0	1	0,0	Samodzielny Publiczny Zespół Opieki Zdrowotnej W Ustrzykach Dolnych
265	370482512	1	0	0	0	0	1	0,0	Szpital Powiatowy W Strzyżowie - Zespół Opieki Zdrowotnej Strzyżów
266	430970760	0	0	0	0	1	1	0,0	Samodzielny Publiczny Zakład Opieki Zdrowotnej W Lubartowie
267	431020977	0	0	1	0	0	1	0,0	SP ZOZ W Bychawie_
268	450666236	0	0	0	1	0	1	0,0	Szpital Ogólny W Wysokiem Mazowieckiem
269	450666822	0	1	0	0	0	1	0,0	Szpital Ogólny W Grajewie
270	451153332	0	0	0	1	0	1	0,0	Szpital Miejski W Zambrowie - Niepubliczny Zakład Opieki Zdrowotnej W Zambrowie
271	472252428	0	1	0	0	0	1	0,0	IV Szpital Miejski Im. Dr H. Jordana W Łodzi
272	473062374	1	0	0	0	0	1	0,0	SPZOZ Uniwersytecki Szpital Kliniczny Nr 5 Im. Gen. Dyw Bolesława Szareckiego Uniwersytetu Med. W Łodzi
273	510879196	0	0	0	1	0	1	0,0	Powiatowy Szpital Im Władysława Biegańskiego Iława

Analiza potrzeb w zakresie uruchomienia „szpitala południowego” w Warszawie

274	511315745	1	0	0	0	0	1	0,0	Szpital Powiatowy Im. Jana Mikulicza W Biskupcu
275	519483005	1	0	0	0	0	1	0,0	Zespół Opieki Zdrowotnej W Szczytnie
276	519558690	0	0	1	0	0	1	0,0	Centrum Medyczne - Zakład Opieki Zdrowotnej W Olecku - "Olmedica" W Olecku Sp. z o.o.
277	631250369	0	0	0	1	0	1	0,0	Wielkopolskie Centrum Chorób płuc I Gruźlicy Samodzielny Publiczny Zakład Opieki Zdrowotnej W Poznaniu
278	650090592	0	0	0	0	1	1	0,0	114 Szpital Wojskowy Z Przychodnią Samodzielny Publiczny Zakład Opieki Zdrowotnej W Przemyślu
279	670902293	0	1	0	0	0	1	0,0	SP ZOZ - Szpital Rejonowy W Iłży
280	670997773	0	0	0	0	1	1	0,0	SP ZOZ W Lipsku
281	750081271	0	1	0	0	0	1	0,0	SP ZOZ Rawa Mazowiecka - Szpital
282	770901511	0	0	0	1	0	1	0,0	Samodzielny Publiczny Wojewódzki Szpital Zespolony 76-200 Słupsk Ul. Kopernika 28; ul. Lotha 26
283	790087041	0	0	0	0	1	1	0,0	Niepubliczny Zakład Opieki Zdrowotnej "Bethanien - Dom" Centrum Położnictwa I Ginekologii Giżycko
284	810978670	0	0	0	0	1	1	0,0	Specjalistyczny Szpital Im. Prof. Alfreda Sokołowskiego Ozn. Piotr Dykowski Szczecin
285	812731198	0	0	1	0	0	1	0,0	Samodzielny Publiczny Zakład Opieki Zdrowotnej Świecie Nad Wisłą
286	870514656	0	0	0	1	0	1	0,0	Szpital Specjalistyczny "Matopat" Niepubliczny Zakład Opieki Zdrowotnej W Toruniu
287	910333036	0	0	0	0	1	1	0,0	Samodzielny Publiczny Zakład Opieki Zdrowotnej W Radziejowie
288	910859070	0	0	0	1	0	1	0,0	Szpital Wojewódzki We Włocławku
289	911344332	0	0	0	1	0	1	0,0	Specjalistyczny Szpital Im. L. Rydygiera
290	930220842	1	0	0	0	0	1	0,0	Ośrodek Replantacji Kończyn Mikrochirurgii, Chirurgii Ręki I Chirurgii Ogólnej 55-100 Trzebnica ul. Prusicka 53

Analiza potrzeb w zakresie uruchomienia „szpitala południowego” w Warszawie

	932192423 (933040945 nowy)								Euromedicare Instytut Medyczny Sp z o.o. Szpital Specjalistyczny Z Przychodnia 54-144 Wrocław ul. Pilezycka 144/149
291		0	1	0	0	0	1	0,0	
292	950367239	0	1	0	0	0	1	0,0	SP ZOZ W Szczepieszyne
Ogółem		7775	8379	9687	####	7931	44970	100,0	